

HØJE-TAASTRUP KOMMUNE
LANDSKABSATLAS



UDARBEJDET AF HØJE-TAASTRUP KOMMUNE

LANDSKABSATLAS FOR HØJE-TAASTRUP KOMMUNE	03
TERRÆN OG GEOLOGI	06
DET MENNESKESKABTE LANDSKAB	10
RUMLIGE OG VISUELLE KARAKTERTRÆK	14
LANDSKABSKARAKTEROMRÅDERNE	19
LANDSKABETS FORSKELLIGE KARAKTERTRÆK	21
1 - REERSLEV UDSKIFTNINGSLANDSKAB	22
2 - HEDELAND NATURPARK	24
3 - MARBJERG-SODERUP LANDBRUGSOMRÅDE	26
4 - KATRINEBJERG HOVEDGÅRDSLANSKAB	28
5 - HØJE-TAASTRUP MOSEPRÆGEDE DALLANDSKAB	30
6 - VASBY - TOSTHOLM LANDBRUGSLANDSKAB	32
7 - RÅSTOFLANDSKABET	34
8 - SENDELØSE- VRIDSLØSEMAGLE LANDBRUGSLANDSKAB	36
9 - BYBÅNDET	38
STRATEGI FOR FORVALTNING AF LANDSKABET	41
UDVIKLING AF LANDSKABET	42
LANDSKAB UNDER PRES	44

Landskabsatlas for Høje-Taastrup Kommune er udarbejdet i 2024 af NIRAS A/S i samarbejde med Høje-Taastrup Kommune.

Fotos og illustrationer er udarbejdet af NIRAS A/S. Dronefotos er udarbejdet af Høje-Taastrup Kommune.



LANDSKABSATLAS FOR HØJE-TAASTRUP KOMMUNE

Dette landskabsatlas giver et grundlæggende indblik i, hvad der kendetegner landskaberne i Høje-Taastrup Kommune, samt landskabernes særlige værdier og potentialer for udvikling. Formålet er at give en introduktion til de særlige kvaliteter, som landskabet rummer.

Atlasset skal formidle landskabets karakter og værdier, samt indgå som input i en helhedsorienteret og langsigtet planlægning for arealudviklingen i Høje-Taastrup Kommune.

LANDSKABET HAR BETYDNING OG VÆRDI FOR ALLE

Landskabet er noget, der berører os alle, hvad enten man bor i det åbne land, dagligt pendler gennem landskabet, eller benytter landskabet som rekreation i fritiden. Landskabet er således noget, der vedkommer os alle, og som de fleste har en mening om.

Derfor er landskabet også en national interesse. Det er således lovpligtigt, at planlægningen af det åbne land er med til at sikre, at vores værdifulde landskaber bevares, og at de geologiske værdier fortsat udgør en særlig landskabsværdi.

Høje-Taastrup Kommune har derfor pligt til at udpege de bevaringsværdige landskaber, så de fremover beskyttes mod ændringer, som kan svække kvaliteten af landskabet.

Som baggrund for udpegningen af de bevaringsværdige landskaber, som kræver et beskyttelseshensyn, er der udarbejdet en omfattende analyse af landskabet. Analysen blev gennemført i efteråret 2023 og dækker hele kommunens areal.

Landskabsanalysen er udarbejdet på baggrund af Landskabskaraktermetoden, som er et metodisk værktøj, der har til formål at give kommunerne en fælles tilgang til at kortlægge og analysere landskaberne.

Landskabsanalysen skaber et solidt grundlag for fremtidig planlægning, når vi ændrer eller tilføjer ny bebyggelse, ny natur eller nye anlæg i det åbne land.

HVAD ER ET LANDSKABSATLAS?

Dette landskabsatlas er en kortfattet omsætning af landskabsanalysen, som på en enkel og let tilgængelig måde formidler essensen af analysen.

Med landskabsatlasset er det formålet at give læseren et indblik i og forståelse af, hvilke særlige landskabskvaliteter, der anbefales bevaret, og hvilke landskaber, der rummer særlige oplevelsesværdier.

Ud over at formidle en viden om landskabet, sætter landskabsatlasset ord på, hvilke potentialer for udvikling landskabet rummer. Denne opmærksomhed på landskabets potentialer, knytter sig både til de landskaber som er robuste overfor udvikling, samt de landskaber, der ikke nødvendigvis skal have et beskyttelseshensyn, men som stadig har en stor værdi for den samlede landskabsoplevelse.

God læselyst!

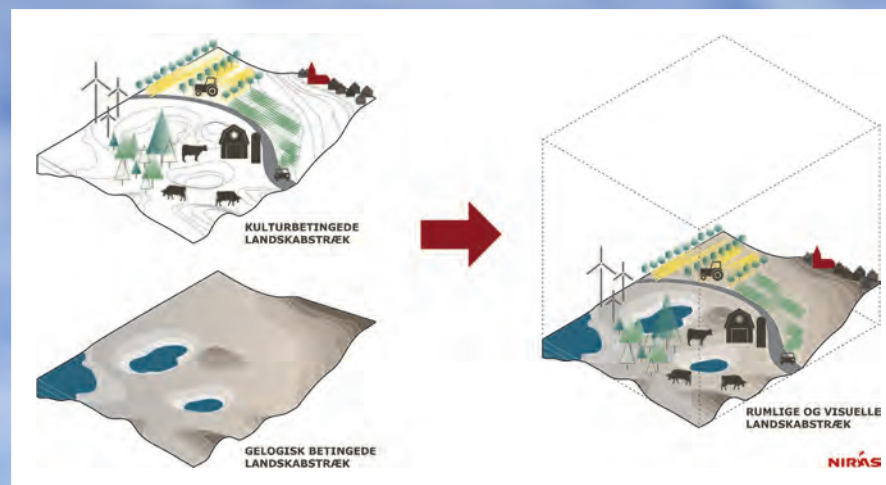
HVAD ER LANDSKAB?

Landskabet kan betegnes som den sammenhæng, der dannes af samspillet mellem landskabets naturgrundlag, altså de geologiske strukturer, samt en række kulturhistoriske spor eller strukturer, der er dannet af mennesker gennem generationers brug og udnyttelse af landskabet. Tilsammen danner disse to lag det samlede billede, som vi oplever, når vi bevæger os i landskabet. Dette er illustreret i figuren til højre.

De *geologisk betingede landskabstræk* danner landskabets underlag, og er defineret af landskabets geologiske dannelse. Dette afspejles i landskabets terræn, jordart og de hydrologiske forhold (søer, åer, vådområder, o.lign.), der på forskellig vis giver landskabet karakter.

De *kulturbetingede karaktertræk* er en afspejling af, hvordan vi mennesker har udnyttet landskabets ressourcer gennem tiderne frem til i dag. Gravhøje, marker, enge, skove, hegn, diger, veje, landsbyer, jernbaner, vindmøller m.v. er alle sammen elementer i landskabet, der er med til at skabe en fortælling om vores kulturhistorie, og som alle bidrager til at give landskabet karakter.

De *rumlige og visuelle forhold* er betegnelsen for det samlede billede, der dannes af landskabets geologi og kulturhistorie, og som har betydning for, hvordan vi ser og oplever landskabet. Et storbakket landskab kan betyde, at landskabet opleves med vidtrækkende udsigter fra et højtliggende terræn, mens landskabets indhold af menneskeskabte elementer, såsom skove, læhegn, landbrug og højspændingsmaster, har betydning for, om landskabet opleves enkelt eller komplekst, åbent eller lukket.



Landskabskarakteren er et udtryk for det særlige samspil mellem landskabets naturgrundlag (geologisk betingede karaktertræk), menneskeskabte lag (kulturbetingede karaktertræk), samt rumlige og visuelle forhold, der kendetegner landskabet i ét område og adskiller det fra de omkringliggende landskaber.

NI LANDSKABSOMRÅDER

Denne forståelse af landskabet danner baggrund for, hvordan landskabet i Høje-Taastrup Kommune er inddelt i ni forskellige landskabskarakterområder.

Landskabet i Høje-Taastrup Kommune er præget af variationer, der gør oplevelsen af landskabet kontrastfyldt. Særligt opleves der forskelle på de jævne morænelandskaber og den omfattende grusgravning som har dannet et menneskeskabt terræn med kunstige bakker og dybe grave.

Landskabets store forskelle har således også betydning for, hvordan de forskellige dele af landskabet bør planlægges og forvaltes fremadrettet. Forvaltningen af landskabet kan altså ikke ske over én kam, men bør i høj grad forholde sig til den enkelte landskabskarakter.

Disse områder er hver især analyseret og vurderet i forhold til, hvad vi skal passe særligt på og hvilke spilleregler, der gør sig gældende inden for de forskellige områder.

De ni landskabskarakterområder er illustreret og beskrevet på side 22 - 39.

LANDSKABET ER I KONSTANT FORANDRING

Landskabets udtryk forandrer sig i takt med døgnets rytme og årets forskellige årstider. Samtidig har både vores brug og udnyttelse af landskabet samt klimaforandringerne sat sine spor i landskabet, og er løbende med til at ændre landskabets udtryk og betingelser.

Landskabets foranderlighed kan således anskues ud fra to vinkler; dels ud fra de *periodiske* forandringer, der følger årets og døgnets gang, og dels den *kontinuerlige* forandring, der sker i takt med, at vi mennesker og klimaforandringerne påvirker landskabet.

Både de naturskabte og menneskeskabte forandringer bør erkendes som en del af den ramme, som udviklingen af kommunen udspiller sig inden for. Det er vigtigt, at både de naturskabte og de menneskeskabte forandringer bliver håndteret velovervejet, og planlagt og med respekt for landskabets kvaliteter og potentialer.

HVORFOR INDDELE LANDSKABET?

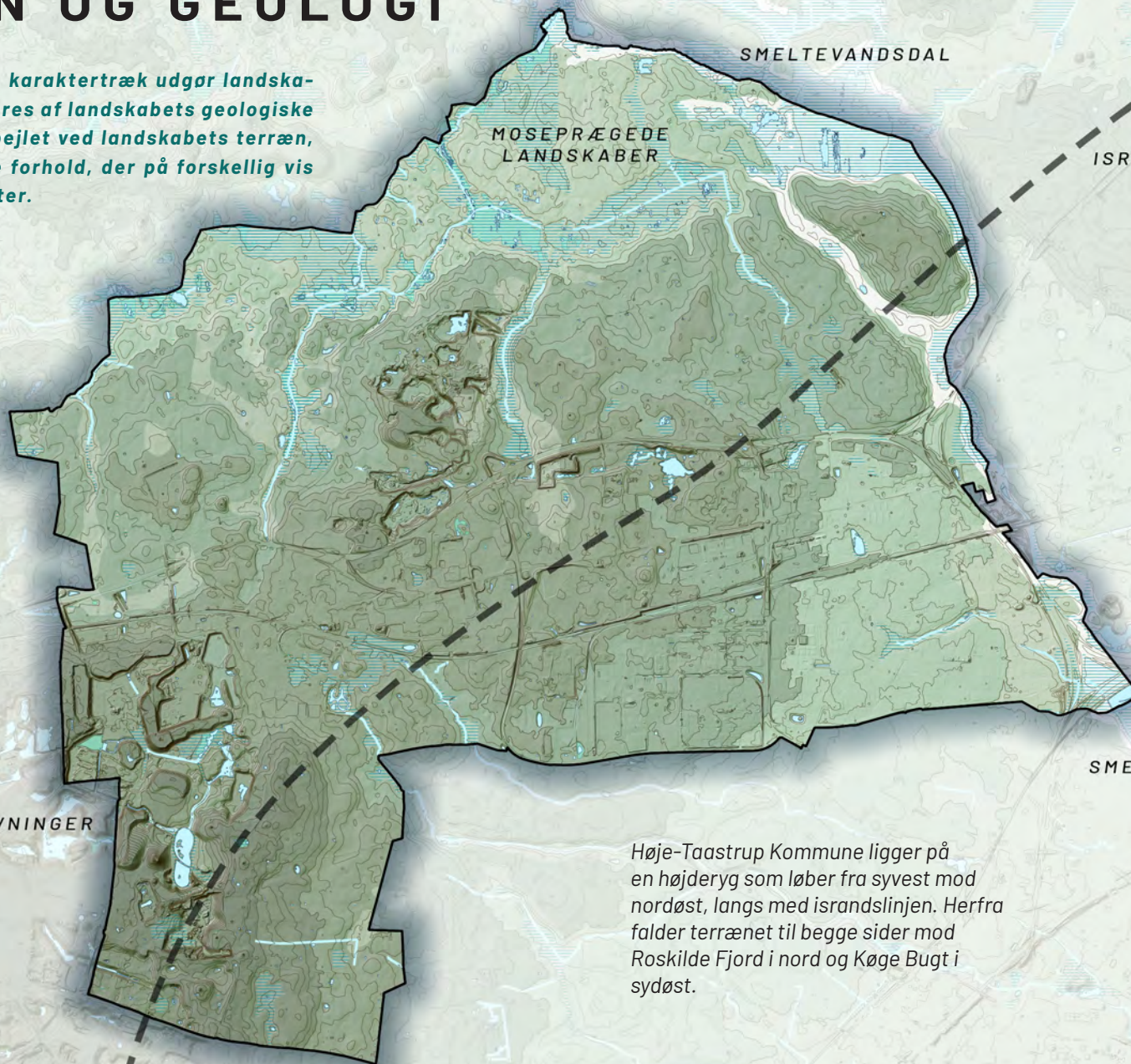
Den viden om landskabet, der gennem landskabsanalysen er opnået for hvert af de ni landskabskarakterområder, er i det lys væsentlig. Den er afsæt for, at landskabets foranderlighed og fortsatte udvikling kan foregå, uden at der gås på kompromis med væsentlige landskabshensyn.

Med landskabsanalysen er Høje-Taastrup Kommune således godt rustet til at forvalte ændringer og tiltag i landskabet, uden at gå på kompromis med landskabets særlige kvaliteter og kendetegn.



TERRÆN OG GEOLOGI

De geologisk betingede karaktertræk udgør landskabets underlag og defineres af landskabets geologiske dannelse. Dette er afspejlet ved landskabets terræn, jordart og hydrologiske forhold, der på forskellig vis giver landskabet karakter.



Høje-Taastrup Kommune ligger på en højderyg som løber fra syvest mod nordøst, langs med israndslinjen. Herfra falder terrænet til begge sider mod Roskilde Fjord i nord og Køge Bugt i sydøst.



0 2 4 km 1:70.000

FORMET AF ISTIDENS TILBAGEVENDENDE ISMASSER

Landskabet i Høje-Taastrup Kommune er formet af istidens tilbagevendende ismasser, der over flere omgange har bevæget sig hen over landskabet for atter at trække sig tilbage.

I slutningen af den sidste istid, for omkring 20.000 år siden, begyndte isen i Danmark at smelte, men isranden stabiliserede sig for en stund i en øst-vest orienteret linje, fra Roskilde til Hedehusene og videre mod Torslunde i Ishøj Kommune. Ved Hedehusene bugtede isranden sig op mod Vasby, og bugtningen blev med tiden fyldt af grus og sand. Ved Hedehusene strømmede smeltevandet ud mod sydvest og aflejrede store mængder sand og grus, hvilket dannede en hedeslette.

Området blev endnu engang overskredet af et isfremstød, Nordøstisen, som stabiliserede sig langs en nord-syd linje, der strakte sig fra Hedehusene i nord over Reerslev til Tune mod syd og dannede en randmoræne, hvor Stærkende og Reerslev ligger i dag. Smeltevandet fra isranden strømmede ud mod vest og dannede en ny hedeslette oven på den gamle, hvilket tilføjede endnu mere sand og grus. Derefter smeltede isen atter bort.

To tusinde år senere skød isen atter frem, denne gang Den Ungbaltiske Is, der kom fra sydøst og dækkede en stor del af kommunen. Da isen smeltede væk, gravede en smeltevandsdal sig ned i isens underlag og dannede den dal, som i dag udgør Store Vejleådal på grænsen mod Albertslund Kommune.

I takt med at isen gradvist smeltede bort, dannedes der flere smeltevandsdale i landskabet, som i dag udgør de mosedominerede dale, der kendetegner den nordlige del af landskabet i Høje-Taastrup Kommune.

Da isen var helt smeltet væk, havde den efterladt et jævnt morænelandskab, hvor Den Ungbaltiske Is i høj grad havde udglattet de tidligere terrænformer og afsat morænemate-

riale fra isens bund, ovenpå tidligere tiders afsætninger af sand og grus.

TERRÆNFORMER

Terrænet har afgørende betydning for landskabets karakter og for oplevelsen af landskabet. Det jævne morænelandskab, smeltevandsdalene og undergrunden, der er fuld af sand og grus, som dog i stor stil er blevet udgravet, har på forskellig vis betydning for landskabets kulturbetingede anvendelse samt den rumlige og visuelle karakter.

Terrænet er samtidig en afspejling af landskabets geologiske dannelse. Ud over den karaktermæssige betydning afspejler terrænet således også en geologisk fortælling, særligt om istidens dannelse af landskabet.

Terrænet i Høje-Taastrup er skabt af is og smeltevand fra sidste istid og selvom en stor del af kommunen er bebygget og derved svækker oplevelsen af det oprindelige landskab, er det stadig muligt at opleve de oprindelige terrænformer i det åbne land. Terrænet er overvejende jævnt og let bølget. Nord for Holbækmotorvejen, samt i den østlige del af kommunen, brydes dette af et net af smeltevandsdale, der særligt er tydeligt omkring Porsemosen, Sengeløse Mose og Vasby Mose. Fra Hedehusene stiger landskabet gradvis mod syd gennem Reerslev og Stærkende og kulminerer syd for Stærkende i golfbanen hvor Maglehøj er beliggende i 69 meters højde. Sydvest for Sengeløse samt landskabet vest for Reerslev har omfattende grusgravning dannet et menneskeskabt terræn med kunstige bakker og dybe grave.



Jordart og jordbund

Jordbunden danner grundlag for, hvordan landskabet kan udnyttes til eksempelvis landbrug, skovbrug og natur. Derfor har også jordbundsforholdene haft en afgørende betydning for landskabets kulturbetingede oprindelse i form af dyrkningskultur, bosætning og råstofgravning.

Jordbunden, der udgør det øverste jordlag (ca. 1 meter), er en blanding af de geologiske udgangsmaterialer (ler, silt, sand, grus og sten), organisk stof (levende organismer i jorden samt eksempelvis blade, nåle, grene, kogler og lignende) samt vand og luft.

Jordarten, udgør det geologiske materiale, der findes ca. 1 meter under jordoverfladen. Jordarten er ikke påvirket af den kulturmæssige udnyttelse af jordbunden og betragtes derfor som jordbundens geologiske udgangsmateriale.

Jordarten er en afspejling af de geologiske processer

Det mønster som fordelingen af de forskellige jordarter tegner på et kort, er et udtryk for den geologiske prægning af landskabet.

De forskellige isfremstød er således tydeligt afspejlet ved jordarternes fordeling i landskabet og er et udtryk for, hvordan is og smeltevand har præget landskabet med fysisk modellering og transport af materialer.

Jordarten består i høj grad af næringsrigt moræneler som blev dannet som underlag fra Den Ungbaltiske Is, der ligger oven på tykke lag af smeltevandssand og -grus fra tidligere isfremstød. I områderne mellem Vasby og Sengeløse, omkring Hedehusene og vest for Reerslev er jordarten domineret af smeltevandssand og -grus, og områderne har derfor været rige på grusgrave som i dag er blevet udgravet.

Langs åer og i moserne findes ferskvandsaflejringer som er aflejret i tiden efter Den Ungbaltiske Is. Langs Spangå og i dalen syd for Vridsløsemagle findes extramarginale aflejringer, der består af sand og grus, som er aflejringer afsat uden for isranden, og hvor sandets lagdeling ikke efterfølgende er påvirket af isoverskridelser.

Hydrologiske forhold

De hydrologiske forhold er en betegnelse for vandet i landskabet, som har betydning for landskabets karakter. Lavbundsområder, vandløb og søer kan således optræde i landskabet på en måde, så de har betydning for landskabets bærende karakter.

De hydrologiske forhold har ligeledes betydning for landskabets kulturbetingede arealanvendelse og dermed også landskabets karakter. Ofte er landskaber med vand præget af natur og rummer en særlig oplevelsesværdi.

I Høje-Taastrup Kommune er de hydrologiske forhold særligt afspejlet ved de mange sammenhængende moser, der især præger landskabet i den nordlige del af kommunen, bl.a. Porsemosen, Sengeløse Mose og Vasby Mose, som i høj grad er de bærende karaktertræk i den del af kommunen. Tilsammen udgør moserne et areal på 222 ha. Derudover er landskabets hydrologiske strukturer særligt afspejlet ved vandløb i landskabets dalstrukturer, herunder blandt andet Vasby Å og Store Vejleå. Disse hydrologiske strukturer er resultatet af afsmeltningen af Den Ungbaltiske Is, hvor smeltevandet har eroderet sig ned i landskabet og dannet dalstrukturerne. Kommunen er forholdsvis fattig på søer, og disse er ofte små. De to største er Flintesø på ca. 11 ha i Hedeland Naturpark og Hakkemosesø på ca. 5,8 ha i Hakkemose nord for Høje-Taastrup, som begge er skabt i forbindelse med indvinding af råstoffer.



DET MENNESKESKABTE LANDSKAB

- HØJSPÆNDINGSLEDNING
- KULTURHISTORISK UDSTYKNIN
- MARKSTRUKTURER
- RÅSTOFGRAV
- LAVBUNDSOMRÅDE
- SKOV
- NATUR

De kulturbetingede landskabstræk er en afspejling af menneskenes historiske udnyttelse af landskabet frem til i dag. Fordelingen af marker, enge, skove, hegn, diger, veje, gravhøje, jernbaner, landsbyer, byer og tekniske anlæg er alle eksempler på elementer i landskabet, der er med til at fortælle områdets kulturhistorie og give landskabet karakter.



0 2 4 km 1:70.000

LANDSKABETS MENNESKESKABTE LAG

Landskabets geologiske strukturer har stor betydning for, hvordan menneskene gennem tiderne har udnyttet landskabet, og dermed på forskellig vis har sat sit præg på landskabets karakter.

De synlige fortællinger og spor i landskabet er kort beskrevet i temaer, der knytter sig til forskellige tider. Temaerne skaber tilsammen et billede af den kulturhistoriske identitet i Høje-Taastrup Kommune.

Oldtiden (- år 1050)

Gravhøjene er de mest udbredte spor fra oldtiden, der optræder som synlige elementer i det danske landskab. Gravhøjene er koncentreret centralt i kommunen samt i den vestlige del. Mange tidligere gravhøje er dog forsvundet gennem tiden. Gravhøjene er med til at afspejle en stor tidsdybde i landskabets kulturbetingede anvendelse, og giver et billede af den menneskelige aktivitet i oldtidens landskab. Gravhøjene optræder ofte som fritliggende landskabselementer på de åbne landbrugsflader og er med til at tilføre landskabet en særlig kulturhistorisk fortælling.

Middelalderen (ca. år 1050 - 1500)

Middelalderens hovederhverv var landbruget, hvor der især dyrkedes rug og byg, og i senmiddelalderen inkluderede produktionen også får, fjerkræ og mejeriprodukter. Den frugtbare morænejord har været et godt grundlag for landbrugsmæssig dyrkning af landskabet og har dannet grundlag for et frugtbart landbrugssamfund, og den centrale placering mellem København og Roskilde har haft betydning for områdets udvikling i forhold til afsætning af varer. I den tidlige middelalder har der været en kraftig befolkningstilvækst i området, og der er blevet etableret en række udflytterbyer, bl.a. Baldersbrønde, Kallerup, Soderup og Truelstrup. Fire af kommunens kirker er ligeledes opført i middelalderen og inkluderer kirkerne i Høje-Taastrup, Fløng, Sengeløse og Reerslev. Det senere Katrinebjerg, tidligere kendt som Bytteborg, var udgangspunktet for de godsbesiddelser, som var i Hvideslægtes eje i den tidlige middelalder, men senere overgik disse til Roskildebispen.





Nyere tid (ca. 1500 - 1900)

Hovedgården Katrinebjerg

Katrinebjerg blev efter reformationen overdraget til Kronen, og godset blev en herregård. Omkring år 1800 blev fæstegodset bortsolgt, og en del af hovedgårdsjorden blev solgt til godsets bønder. De store herregårdsmarker er den dag i dag tydelige i landskabet og udgør de bærende karaktertræk i den nordlige del af Høje-Taastrup Kommune omkring Katrinebjerg. Den gamle hovedbygning blev i 1948 solgt til Københavns Kommune, der indrettede plejehjemmet Holme, som stadig er bolig for personer med psykiske lidelser.

Landsbyerne og gårdene

Landboreformernes udskiftning af landsbyerne, der fandt sted i slutningen af 1700-tallet og starten af 1800-tallet, har haft stor betydning for mange af de strukturer, der kendetegner de danske landskaber i dag. Med Landboreformerne skete en omfordeling af jorden blandt bønderne, dels som stjerneudskiftninger, og dels som blok- eller kamudskiftninger. Ved stjerneudskiftning af landsbyerne blev gårdene liggende i landsbyerne, mens de omkringliggende jorder blev fordelt i "lagkagestykker" ud fra den enkelte gård, og som tilsammen dannede tydelige stjernestrukturer i landskabet. Disse strukturer kan flere steder ses omkring de gamle landsbyer, blandt andet øst for Reerslev samt ved Marbjerg og Soderup. Dog er mange af de oprindelige udskiftningsstrukturer blevet sløret

igennem tiden, bl.a. grundet sammenlægninger af marker og udvikling af byer samt infrastruktur.

Dette kendetegner en stor del af kommunen, særligt omkring Høje-Taastrup. På trods af udviklingen fremstår flere af de oprindelige landsbyer med en forholdsvis intakt bebyggelsesstruktur, hvilket for eksempel er tydeligt ved Soderup. Det åbne land rummer flere middelstore gårde, der ofte fremstår tydeligt i det jævne terræn.

Jernbanen

Jernbanestrækningen København-Roskilde åbnede i 1847 med stop i Høje-Taastrup samt ved de to stationer Køgevejen (senere Taastrup) og Hedehusene. Den nye færdselsåre havde stor betydning for kommunens udvikling og muligheder for afsætning af produkter på det københavnske marked.

Ved etableringen af andelsmejeriet "Hedelykke" i Hedehusene i 1888 blev jernbanen også aktuel, da det var nemt for mejeriet at transportere mejeriprodukterne fra mejeriet i Hedehusene til København. Det samme gjorde sig gældende for Kaffesurrogatfabrikken Danmark, som åbnede i 1902

Nutid (1900 – i dag)

Tørvegravning i Moserne

Høje-Taastrup Kommune er fattig på skov, men til gengæld rummer kommunen flere store moser, bl.a. Vasby Mose og Sengeløse Mose samt Porsemosen, der strækker sig ind over kommunegrænsen. Moserne er tidligere søer, der igennem årtusinder har udviklet sig til lavmoser. Der er foregået tørvegravning i moserne i mange år, bl.a. under Anden Verdenskrig, hvor der var knaphed på brændsel. Tørv blev derfor anvendt som brændsel, og de åbne aflange søer i moserne er resterne af den omfattende tørvegravning, der fandt sted under krigen.

Moserne optræder i høj grad som karaktergivende landskabselementer. Rumligt og visuelt optræder de som naturprægede mosaiklandskaber, der rummer både bevoksning og lysåben natur, hvilket står i kontrast til de åbne, landbrugsprægede landskaber omkring. De fleste af moserne er i dag fredede og rummer fine naturområder samt et rigt plante- og dyreliv.

Råstofindvinding

Jordarten i Høje-Taastrup Kommune er domineret af moræneler, hvilket har skabt gode vilkår for landbruget. Dog indeholder jorden under moræneleret i områderne syd for Hedehusene øst for Vasby en betydelig mængde sand og grus. Dette har ført til omfattende grusgravning i kommunen. Selvom der stadig er aktive grusgrave, er de største grusgrave i området syd for Hedehusene nu blevet reetableret som det rekreative naturområde Hedeland Naturpark. Her har natur, kultur og friluftsliv fået frit spil, og det oprindelige terræn og strukturer er forsvundet til fordel for et menneskeskabt landskab.

Grusgravene har i dag stor betydning for landskabet, både rumligt og visuelt, samt i forhold til den kulturhistoriske landskabsfortælling, de rummer, og den natur- og friluftsværdi, der er blevet skabt gennem årene.

Lergravning har også haft stor betydning for udvikling i Høje-Taastrup Kommune. Hakkemosen nord for Roskildevej, er en tidligere lergrav, som i 1870'erne husede Danmarks største tegnværk. I 1944 grundlagde brødrene Esbern og Lauge Larsen keramikfabrikken Eslau i Sengeløse, som også var tilknyttet ler indvindingen i området.

Nyere by- og infrastrukturudvikling

Omkring år 1900 var ni tiendedele af kommunen opdyrket, men i takt med årene har landbruget måttet vige for den stigende andel af by, erhverv og infrastruktur, især omkring Høje-Taastrup og Hedehusene, samt den omfattende råstofgravning.

Særligt i den sidste halvdel af 1900-tallet har der været en markant by- og erhvervsudvikling samt udbygning af infrastrukturanlæg. I 1986 blev Høje-Taastrup Station indviet, hvilket også inkluderede S-togslinjen. Der blev anlagt omfattende vejforløb, herunder Hveen Boulevard og Blekinge Boulevard, der skulle sikre effektiv afvikling af trafikken til stationen og City 2.

I 1977 blev Holbækmotorvejen anlagt fra Roskildevej ved Klovtofte nord for Taastrup til nordvest for Baldersbrønde. Efterfølgende er meget af landskabet blevet udbygget med erhverv og boliger, og udviklingen er stadig i gang.

Udviklingen er i høj grad sket på tværs af kommunen som et bredt bælte langs jernbanen og Holbækmotorvejen, fra Hedehusene i vest til Høje-Taastrup og Taastrup i øst. Det byggede landskab påvirker det omkringliggende åbne land visuelt. Jernbanen, motorvejene og erhverv, som både har en stor skala og er meget omfangsrigt, giver en markant visuel påvirkning.

Landskabet, særligt nord for Holbækmotorvejen, er ligeledes tydeligt visuelt påvirket af de mange højspændingstraceer,

der forløber på langs og på tværs igennem landskabet. Anlæggene er opført på gittermaster, hvilket gør, at de i nogen grad udviskes på afstand. Derfor er påvirkningen tydeligst tæt på. Dog er antallet af højspændingstraceer markant, så den samlede visuelle påvirkning er betydelig.



RUMLIGE OG VISUELLE KARAKTERTRÆK

De rumlige og visuelle karaktertræk afspejler de geologiske og kulturbetingede karaktertræk og har betydning for vores oplevelse af landskabet. I ét område kan landskabet være præget af store rumligheder og vidtrækkende udsigter, mens landskabet et andet sted kan virke lille og lukket. Ét landskab kan virke enkelt og struktureret, mens et andet landskab kan virke komplekst og retningsløst.

Landskabet i Høje-Taastrup Kommune rummer variationer i både karakter og udtryk. Dette er i høj grad bestemt af landskabets forskellige rumlige og visuelle karakterer, der er et udtryk for, hvordan landskabet opleves i 3D.

Det er særligt landskabets enkeltdele og relationen imellem dem, der er afgørende for den rumlige og visuelle oplevelse af landskabet. Her er forhold som landskabets rumlige afgrænsning, udsigtsmuligheder, struktur og kompleksitet afgørende for vores opfattelse af landskabet.

Den rumlige og visuelle karakter er helt afgørende for, hvordan vi i sidste ende skal betragte landskabets styrker, sårbarheder, potentialer og særlige værdier. Det er alle betragtninger, der indgår i vurderingerne af hvert enkelt landskabsområde.

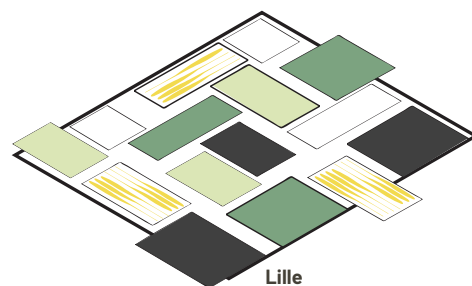


SKALA

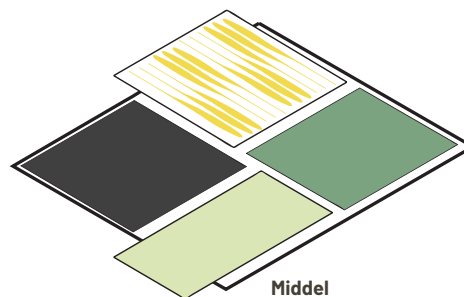
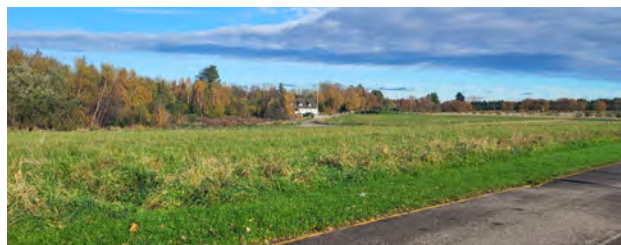
Landskabets skala er en afspejling af størrelsen på de flader, som ofte udgøres af marker, lysåbne arealer og skove, og som rumligt afgrænses af landskabets elementer som eksempelvis veje, læhegn eller skovbevoksninger.

Landskabets skala beskrives som stor, mellem eller lille skala.

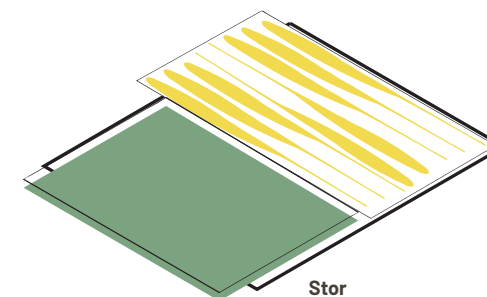
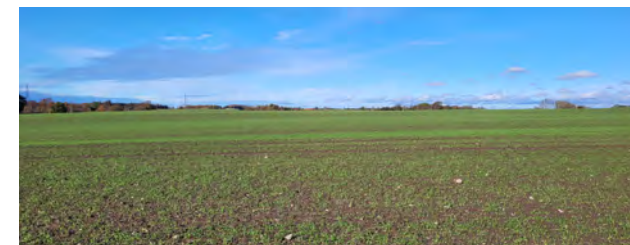
Lille skala



Mellem skala



Stor skala



DET ÅBNE OG DET LUKKEDE

Den rumlige afgrænsning af landskabet har afgørende betydning for, hvorledes vi oplever landskabet.

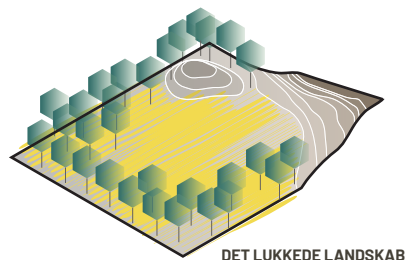
Landskabet kan have en åben karakter, præget af vidtrækkende udsigter, eller det kan have en lukket karakter, eksempelvis afgrænset af skov, tætte læhegn eller høje terrænstigninger.



Det lukkede

Særligt Høje-Taastrups moser, herunder Vasby Mose og Porsemosen, er eksempler på landskaber, der opleves med en lukket karakter, hvor det flade terræn i samspil med den tætte bevoksningsstruktur, udgør mindre, afgrænsede landskabsrum. Her er kig oftest begrænset inden for mindre, afgrænsede landskabsrum i mosernes lysninger.

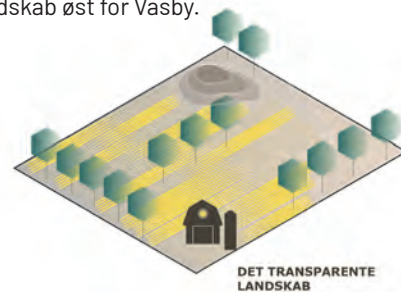
Her er der oftest kun mulighed for kig ud over landskabet inden for mindre, afgrænsede landskabsrum som defineres af bevoksninger.



Det transparente

Et landskab, der eksempelvis er kendetegnet ved et småbakket terræn med en fragmenteret hegnsstruktur, spredt bebyggelse og/eller små klynger af bevoksning, vil ofte fremstå med en mere transparent, rumlig afgrænsning. Her vil der ofte være mulighed for at se på tværs af landskabet, men hvor de forskellige elementer bryder de visuelle sammenhænge.

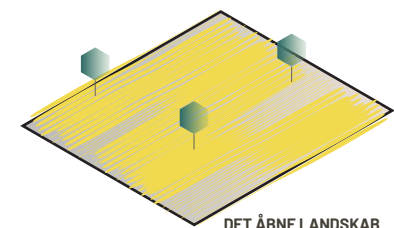
Dette er ofte kendetegnet ved kommunens landbrugsprægede landskabsområder, som eksempelvis det landbrugsprægede landskab øst for Vasby.



Det åbne

Det åbne landskab er ofte kendetegnet ved, at landskabet fremstår med en lysåben karakter, uden eller med meget få, rumdannende landskabselementer.

Dette kendetegner særligt landskabet ved Katrinebjerg, som er præget af store og åbne marker, og kun indeholder ganske få rumskabende elementer, der bryder de visuelle sammenhænge på tværs af de dyrkede marker.

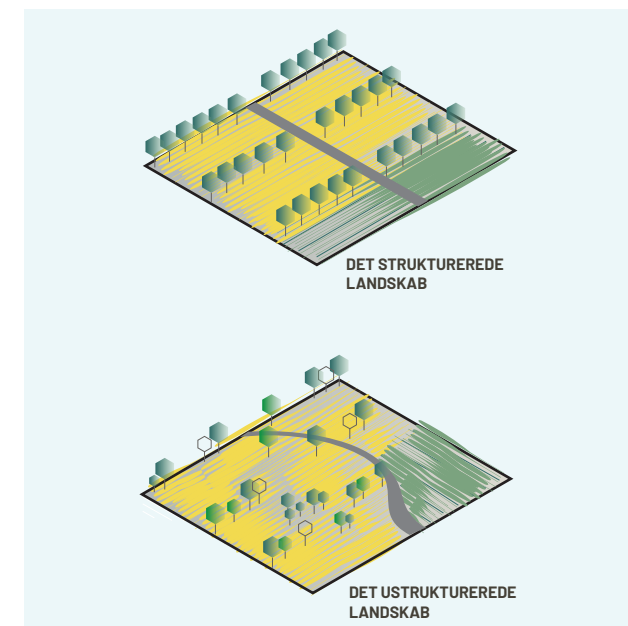
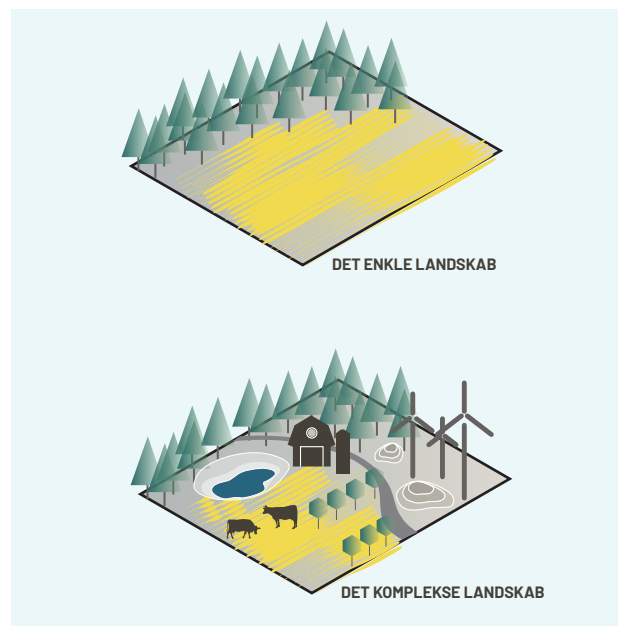


STRUKTUR OG KOMPLEKSITET

Landskabets kompleksitet er en afspejling af, hvor mange forskellige landskabselementer, der indgår i landskabets bærende karaktertræk.

Et landskab, der kun rummer få landskabselementer, er ofte kendetegnet ved en enkel karakter, mens et landskab, der er defineret ved mange forskellige elementer, ofte er kendetegnet ved en mere kompleks karakter.

Landskabets kompleksitet er dog ligeledes bestemt af, hvorledes landskabets elementer er struktureret, og kompleksiteten kan således ikke betragtes isoleret set, men indgår som en del af landskabets samlede rumlige og visuelle karakter.



Det enkle og det komplekse

I områder, hvor landskabet indeholder få elementer, der danner en tydelig og let aflæselig struktur i landskabet, har landskabet ofte en enkel karakter. Andre dele af landskabet optræder med en høj kompleksitet, fordi landskabskarakteren er sammensat af mange varierende elementer og strukturer.

Udskiftningslandskabet omkring Marbjerg og især Soderup er et eksempel på et enkelt landskab, hvor de kulturhistoriske strukturer og elementer tegner en tydelig og enkelt struktur i landskabet.

Et eksempel på et komplekst landskab, er det moseprægede dallandskab i den nordlige del af Høje-Taastrup Kommune, hvor landskabets store sammensætning af forskellige elementer og strukturer tegner en mosaikkarakter. Et andet eksempel på et komplekst landskab er det by- og infrastruktur prægede landskab, som fremstår sammensat af by, erhverv, tekniske anlæg samt en mere landbrugspræget del.

Det strukturerede og det ustrukturerede

Et velstruktureret landskab hænger tæt sammen med de enkle landskaber, hvor landskabets strukturer og elementer danner en tydelig og let aflæselig struktur i landskabet. De strukturerede landskaber kan ofte ses i lavbundslandskaber, hvor tætliggende, parallelle afvandingsgrøfter tegner en enkel struktur i landskabet, eller i udskiftningstidens fordeling af markerne omkring kommunens landsbyer er ligeledes ofte med til at tegne tydelige strukturer i landskabet.

Det ustrukturerede landskab hænger ofte sammen med de sammensatte landskaber, hvor landskabet indeholder flere forskellige elementer, men som ikke tegner et egentligt mønster i landskabet. Ofte er bakkede landskaber kendetegnet ved en mere ustruktureret karakter end flade landskaber, idet strukturerne i højere grad følger terrænets varierende former.



LANDSKABSKARAKTEROMRÅDERNE

VASBY-TOSTHOLM
LANDBRUGSLANDSKAB

KATRINEBJERG
HOVEDGÅRDSLANSKABET

HØJE-TAASTRUP
MOSEPRÆGEDE DALLANDSKAB

SENGELØSE - VRIDSLØSEMAGLE
LANDBRUGSLANDSKAB

MARBJERG-SODERUP
LANDBRUGSLANDSKAB

RÅSTOFLANDSKABET

BY- OG INFRASTRUKTUR
LANDSKABET

HEDELAND NATURPARK

REERSLEV
UDSKIFTNINGSLANDSKAB



LANDSKABETS FORSKELLIGE KARAKTERTRÆK

Høje-Taastrup Kommune er inddelt i ni karakterområder på baggrund af de bærende karakterer, der kendetegner de enkelte områder. På de følgende sider beskrives de enkelte landskabsområder i forhold til landskabets særlige kendetegn og landskabsværdier samt anbefalinger til, hvordan landskabets særlige værdier kan beskyttes og forbedres.

Landskabet i Høje-Taastrup Kommune er kortlagt og analyseret på baggrund af Landskabskaraktermetoden (LKM) for hermed at give et fælles sprog og en ensartet måde at beskrive landskabet på. Formålet med denne analyse er at skabe et fælles grundlag for at kunne planlægge, beskytte og udvikle landskabet i fremtiden.

Ni forskellige landskabskarakterområder

Som baggrund for at kunne forstå og beskrive landskabet er kommunens landskab inddelt i ni forskellige karakterområder. Karakterområderne er en betegnelse for, at der inden for hvert af de ni områder er nogle gennemgående elementer og strukturer, der tilsammen er med til at definere det enkelte områdes landskabskarakter. Afgrænsningen af disse karakterområder fremgår af kortet på modstående side.

Ved at inddele landskabet i karakterområder bliver det lettere at stille skarpt på, hvad der bestemmer landskabets karakter og dets særlige værdier, ligesom det bliver lettere at definere, hvad der gør landskabet sårbart over for ændringer. Det bliver ligeledes lettere at formulere specifikke retningslinjer med henblik på at beskytte og styrke landskabet inden for det enkelte karakterområde.

Med en større forståelse for landskabet styrkes grundlaget for, hvorledes ændringer og tiltag i det åbne land forvaltes på en måde, som er i overensstemmelse med landskabets karakter. Det gælder eksempelvis for byudvikling i grænsen mod det åbne land, ved indplacering af tekniske anlæg såsom solceller og vindmøller eller ved udpegning af skovrejsningsområder. Herved kan der i højere grad stilles skarpt på, hvordan disse tiltag kan indpasses i landskabet på en måde, der er med til at bevare eller styrke landskabskarakteren.

Kontrasterende delområder

Inden for nogle af områderne er der endvidere afgrænset delområder. Et delområde er betegnelsen for en mindre del af et landskabsområde, der adskiller sig væsentligt fra den øvrige landskabskarakter, men som er for lille til at indgå som et særskilt karakterområde. Dette område vurderes at stå i kontrast til det overordnede landskabsområde, da det adskiller sig ved dets geologiske strukturer og ved den kulturbetingede anvendelse af landskabet.

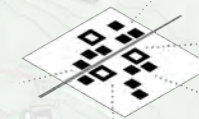
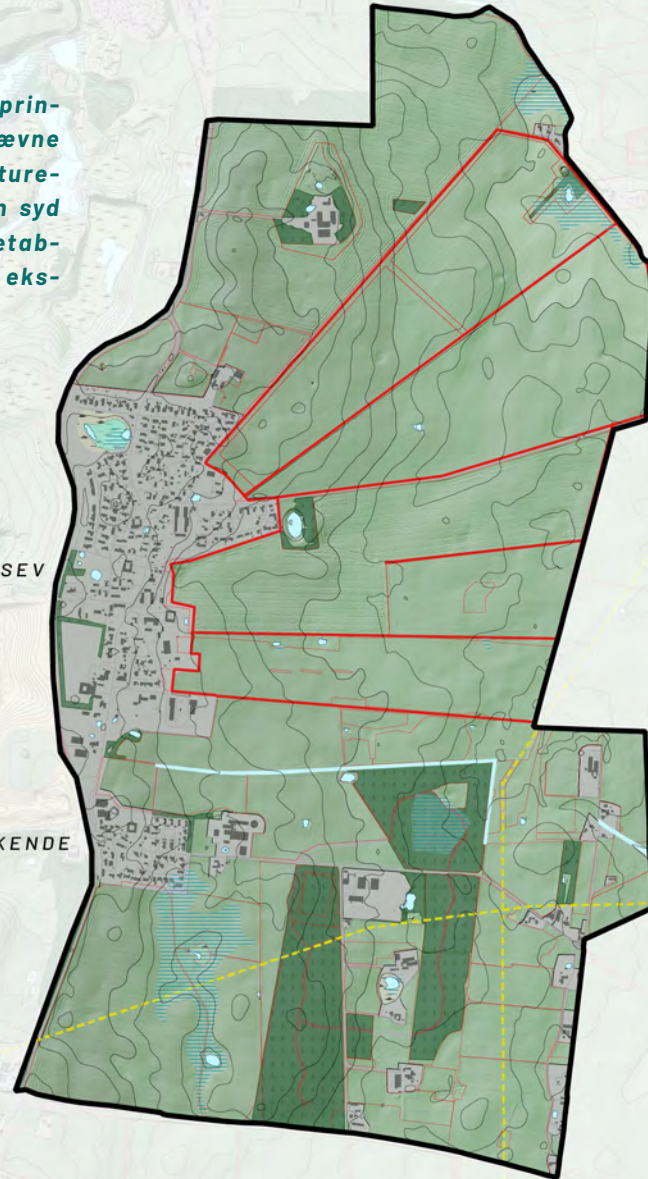
Landskabsbeskrivelser

På de følgende sider er hvert landskabsområde beskrevet med henblik på at give en overordnet forståelse for områdernes bærende karaktertræk og særlige kendetegn, hvilke særlige værdier, der knytter sig til landskabet samt hvilke potentialer for udvikling landskabet rummer.

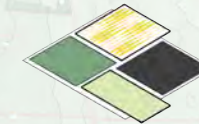
1 - REERSLEV UDSKIFTNINGSLANDSKAB

Landskabet er et landbrugslandskab med oprindelse i udskiftningstiden der kendes på det jævne terræn, åbne intensivt dyrkede marker, strukturet i en karakteristisk stjernerstruktur. I den syd og sydøstlige del landskabsområdet er der etableret skov og græsningsarealer, med et mere ekstensivt og naturpræget udtryk.

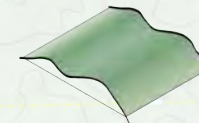
- HØJSPÆNDINGSLEDNING
 - KULTURHISTORISK UDSYKNING
 - MARKSTRUKTURER
 - LAVBUNDSOMRÅDE
 - SKOV
 - NATUR
- REERLSEV
- STÆRKENDE



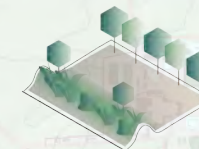
LANDSKABET AFSPEJLER
UDSKIFTNINGSTIDENS STRUKTURER MED
STJERNEUDSYKNINGER



LANDSKABET HAR EN MIDDEL SKALA



TERRÆNET ER KENDETEGNET VED ET
JÆVNT TERRÆN



BEPLANTNINGEN UDGØRES AF HEGN OG
BEVOKSEDE DIGER



DYRKEDE MARKER PRÆGER STØRSTEDELEN
AF LANDSKABET, MENS SKOV PRÆGER DEN
SYDLIGE DEL



0 0,5 1 km 1:25.000

LANDSKABETS KENDETEGN

Landskabet er et landbrugslandskab, der kendes på det jævne terræn, åbne intensivt dyrkede marker, græsningsarealer og en bebyggelse, der i høj grad er samlet i Reerslev og Stærkende, samt ved husmandsudstyknings Stærkende Huse. Markerne er struktureret i en karakteristisk stjernestruktur, der især er tydelig omkring Reerslev. Markerne er afgrænsede af hegn, bevoksede diger og grøfter, og disse strukturer udgør væsentlige karaktertræk i området. Strukturen er en tydelig afspejling af landskabets kulturhistoriske oprindelse som et udskiftningslandskab fra slutningen af 1700-tallet. I den syd og sydøstlige del af landskabsområdet er der i nyere tid etableret skov og græsningsarealer, i et bælte der strækker sig fra syd til nord, hvilket giver landskabet et mere ekstensivt og naturpræget udtryk i denne del af området. Landskabet fremstår i den nordlige del af området, som et forholdsvist åbent landskab, hvor der de fleste steder er udsigter på tværs af landskabet og ind i de omkringliggende landskaber, mens den syd og sydøstlige del fremstår mere transparent og med et mere ekstensivt udtryk.



LANDSKABETS VÆRDIER

Landskabets værdier knytter sig i høj grad til den kulturhistoriske landskabsfortælling, der er forbundet til den karakteristiske stjerneudskiftningsstruktur øst og nordøst for Reerslev, samt de ny etablerede naturområder i den sydlige og sydøstlige del af området.

Ved skovrejsning og andre fysiske ændringer er det særligt vigtigt at værne om udskiftningsstrukturen og den særlige kulturhistoriske landskabsfortælling der knytter sig til disse. Dette er især vigtigt i den nordøstlige del af landskabsområdet, hvor stjernestrukturen er særligt tydelig.

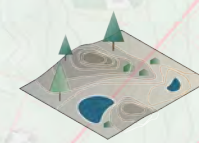
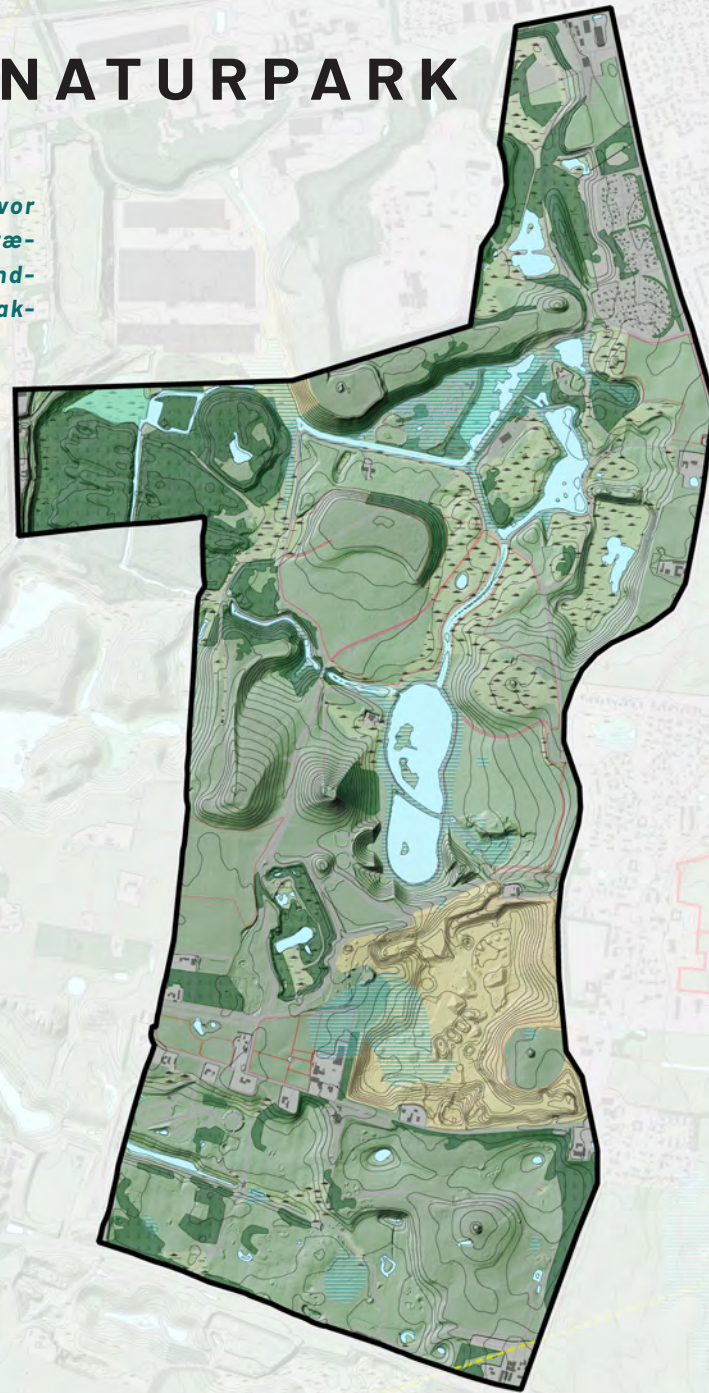


Stjerneudstyknings ved Reerslev

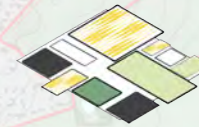
2 - HEDELAND NATURPARK

Landskabet er et menneskeskabt område, hvor tidligere råstofudgravning har formet de særprægede terrænformer af varierende størrelse. Landskabet er har en naturpræget og rekreativ karakter.

- HØJSPÆNDINGSLEDNING
- KULTURHISTORISK Udstykning
- MARKSTRUKTURER
- RÅSTOFGRAV
- LAVBUNDSOMRÅDE
- SKOV
- NATUR



LANDSKABET AFSPEJLER NYERE TIDS RÅSTOFUDGRAVNING OG EFTERFØLGENDE UDVIKLING AF ET GRØNT OG REKREATIVT LANDSKAB



LANDSKABET HAR SMÅ OG MIDDELSTORE LANDSKABSROM I ET ELLERS STORSKALA MODELLERET LANDSKAB



TERRÆNET ER KENDETEGNET VED KONTRASTFYLDTE TERRÆNFORMER



BEPLANTNINGEN UDGØRES AF SPREDT BEVOKSNING I FORM AF TRÆER OG BUSKE



LYSÅBNE OG NATURPRÆGEDE AREALER PRÆGER STØRSTEDELEN AF LANDSKABET



0 0,5 1 km 1:25.000

LANDSKABETS KENDETEGN

Landskabet er et menneskeskabt område, der kendetegnes af særprægede terrænformer af varierende størrelse og form, et naturpræget udtryk samt et væld af områder, der er skabt til rekreative aktiviteter og friluftsoplevelser. Landskabet bærer præg af mange års intensiv råstofgravning, men den omfattende efterbehandling har resulteret i et unikt terræn med helt særlige landskabsformationer, herunder et amfiteater, en skibakke og en kælkebakke. Landskabet er således ikke blot et produkt af råstofgravningen, men i høj grad et resultat af planlagt terrænregulering, der har formet finurlige bakker, søer, kanaler, skove og et komplekst net af stier, der forbinder de mange landskabsrum og friluftaktiviteter, som parken byder på. Fra de høje bakker er der fine udsigter ud over de omkringliggende landskaber.

Det er karakteristisk for området, at den centrale og især den nordlige del har et særligt naturpræg, mens den sydlige del af landskabsområdet rummer de større rekreative anlæg i form af en golfbane og en MTB-bane. Der er en betydelig mængde bevoksning i landskabet, herunder afgrænsede skovområder mod nord samt spredt bevoksning i de mange rekreative, grønne landskabsrum, hvor træer og buske står side om side og bryder lysåbne græsarealer. Området rummer også plantede træer, der markerer veje og andre strukturer i området.

Hedeland er et kontrastfyldt landskabsområde, der er i stadig forandring og som i høj grad afspejler den tidsdybde der ligger i efterbehandling af råstofgrave, hvor man engang så vidt muligt fyldte gravene ud, i modsætning til i dag, hvor man i langt højere grad anvender det skrånende terræn til natur og friluftaktiviteter.

LANDSKABETS VÆRDIER

Landskabets værdier knytter sig til Hedelands unikke terræn, naturen og den særlige landskabsfortælling om det menneskeskabte landskab. Landskabets værdier er især forbundet med de mange rekreative områder og friluftaktiviteter, såsom golfbane, skibakke, kælkebakke, amfiteater og naturlegeplads. Landskabet indeholder flere sjældne arter herunder forskellige orkidearter og sommerfugle.

Den visuelle betydning af landskabet understreges af, at det fremstår relativt uforstyrret og fri for teknisk påvirkning.

For at opretholde landskabets karakter er det vigtigt at fastholde den naturprægede karakter samt de rumlige og visuelle kvaliteter. Der bør være opmærksomhed på, at området fortsat er et naturområde i et tidligere udgravet landskab, og at naturarealerne ikke bliver omlagt til andre formål end natur- og friluftsliv. Der bør være opmærksomhed på, at landskabets vedligeholdelsesmæssige tilstand forbliver god.

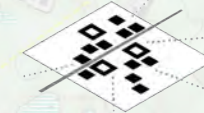
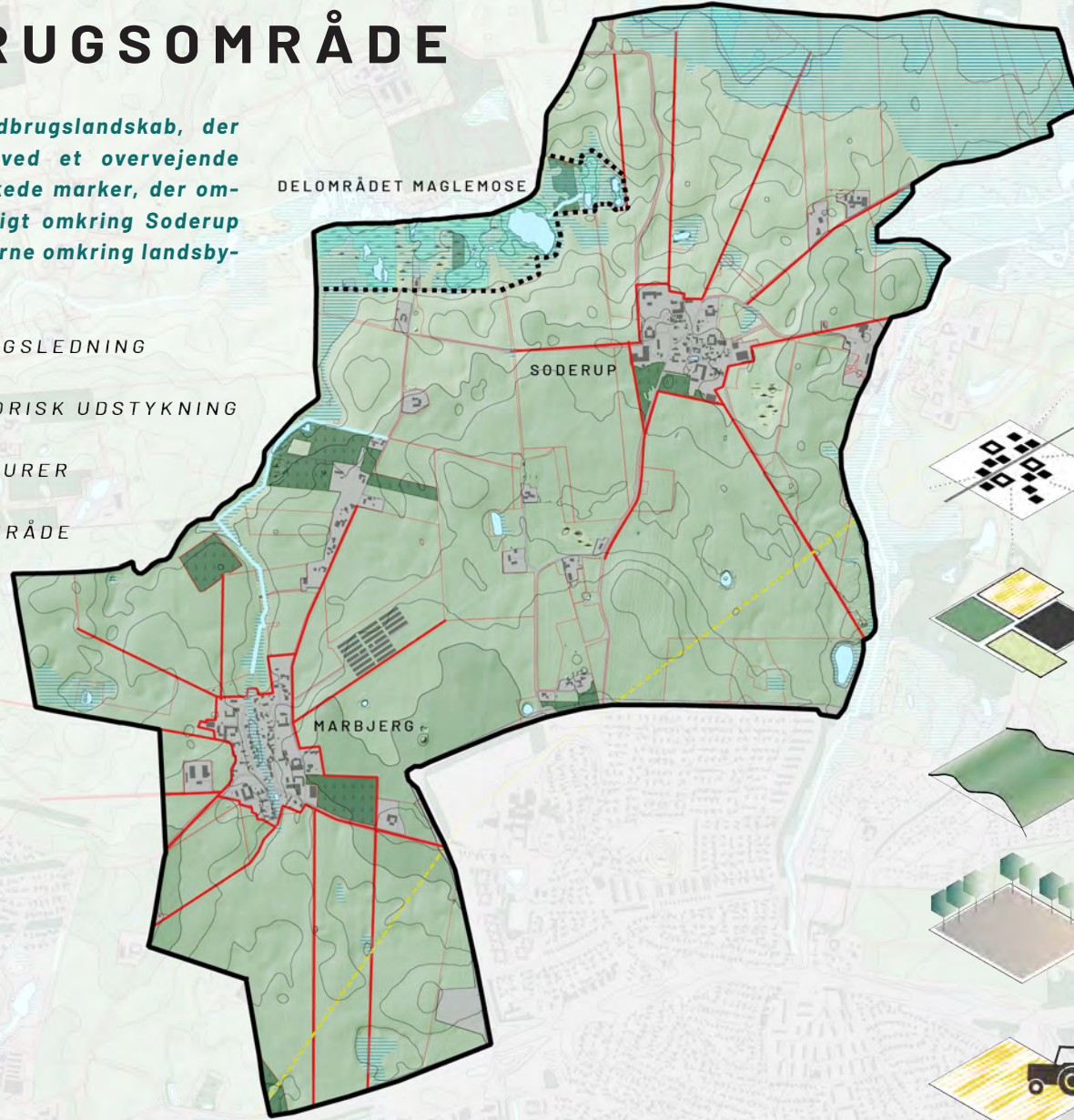
Hedeland, Flintesø og amfiteatret



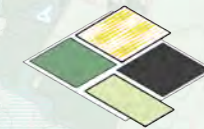
3 - MARBJERG-SODERUP LANDBRUGSOMRÅDE

Landskabet er et landbrugslandskab, der især er kendetegnet ved et overvejende jævnt terræn samt dyrkede marker, der omkring Marbjerg og særligt omkring Soderup er struktureret i en stjerne omkring landsbyerne.

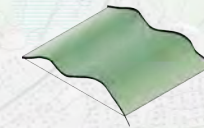
- HØJSPÆNDINGSLEDNING
- KULTURHISTORISK UDSTYKNING
- MARKSTRUKTURER
- LAVBUNDSOMRÅDE
- SKOV
- NATUR



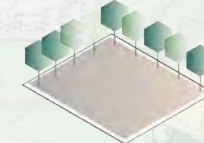
LANDSKABET AFSPEJLER
UDSKIFTNINGSTIDENS STRUKTURER MED
STJERNEUDSTYKNINGER



LANDSKABET HAR EN MIDDEL SKALA



TERRÆNET ER KENDETEGNET VED ET
JÆVNT TERRÆN



BEPLANTNINGEN UDGØRES AF HEGN
OG BEVOKSNING I TILKNYTNING TIL
BEBYGGELSE



DYRKEDE MARKER PRÆGER STØRSTEDELEN
AF LANDSKABET



0 0,5 1 km 1:25.000



LANDSKABETS KENDETEGN

Landskabet er et landbrugslandskab, der især er kendetegnet ved et overvejende jævnt terræn samt dyrkede marker, der omkring Marbjerg og særligt omkring Soderup er struktureret i en stjerne omkring landsbyerne, der har afsæet i udskiftningstiden i slutningen af 1700-tallet. Det betyder, at bebyggelsen i høj grad er samlet i de to landsbyer og langs vejen nord for Marbjerg, og at landskabet generelt fremstår med en åben og enkel karakter, hvor bevoksningen er begrænset til enkelte hegn og bevoksede diger, samt bevoksning rundt om bebyggelsen.

Den enkle og åbne landskabskarakter skaber flere steder vide udsigter på tværs af landskabet og til de omgivende landskabsområder, der særligt mod nord har en relativt uforstyrret karakter. Mod syd og sydvest er udsigterne på tværs af landskabet i højere grad præget af et højspændingstracé, den korte afstand til motorvejen samt mere bebyggede landskaber syd for motorvejen og på tværs af kommunegrænsen.

LANDSKABETS VÆRDIER

Landskabets værdier knytter sig især til de karakteristiske stjerneudskiftninger omkring landsbyerne, som er særligt karakteristisk og let aflæselig i landskabet rundt om Soderup. Det tilfører landskabet værdi i form af den kulturhistoriske fortælling, som udskiftningslandskabet rummer.

Det er også i den nordlige del af området nord og vest for Soderup, at landskabet har en forholdsvis uforstyrret karakter. Her er landskabet fri for tekniske anlæg, og vejene i landskabet er små. Dermed er den visuelle påvirkning fra tekniske anlæg og trafik generelt lav.

Landskabets enkle karakter og tydelige stjerneudskiftningsstruktur, særligt omkring Soderup, kan let blive forstyrret af fysiske ændringer i landskabet, der enten påvirker strukturerne direkte eller begrænser oplevelsen af dem.

I landskabets nordligste del, omkring Enghave Å, er der et potentiale for at genskabe den naturlige hydrologi i landskabet til gavn for landskabs- og naturværdierne i området.

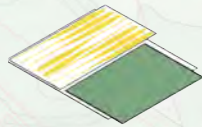
Landskabet syd for Marbjerg er i dag påvirket af tekniske anlæg, udsigter til byerne mod syd og sydvest samt særligt trafik og trafikstøj fra motorvejen. Her kan det være muligt at indpasse lave VE anlæg med bl.a. landskabsforbedrende formål, når det sker med hensyn til og respekt for landskabets karakter.

4 - KATRINEBJERG HOVEDGÅRDSLandskab

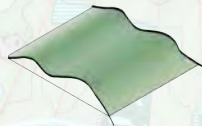
Landskabet er præget af store åbne marker som knytter sig til områdets hovedgårds karakter. Beplantning og de mindre skove knytter sig til gårde og hovedgårdsmiljøet.



LANDSKABET AFSPEJLER HOVEDGÅRDSKARAKTEREN



LANDSKABET HAR EN STOR SKALA



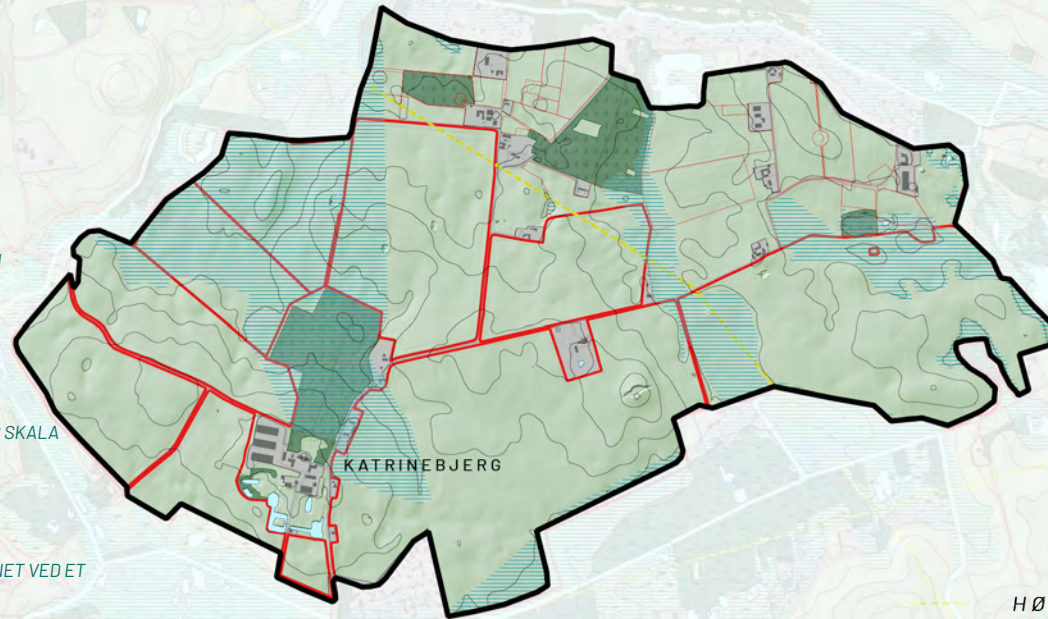
TERRÆNET ER KENDETEGNET VED ET JÆVNT TERRÆN



BEPLANTNINGEN KNYTTER SIG TIL GÅRDE OG HOVEDGÅRDSMILJØET OG GIVER EN ÅBEN KARAKTER



DYRKEDE MARKER PRÆGER STØRSTEDELEN AF LANDSKABET



-  HØJSPÆNDINGSLEDNING
-  KULTURHISTORISK UDSTYKNING
-  MARKSTRUKTURER
-  LAVBUNDSOMRÅDE
-  SKOV
-  NATUR



0 0,5 1 km 1:25.000



LANDSKABETS KENDETEGN

Landskabsområdet er et landbrugspræget hovedgårdslandskab, der ligger som et jævnt moræneplateau omkranset af lavbundsarealer hele vejen rundt. Landskabsområdet er karakteriseret ved en storskala, åbent og forholdsvis enkelt landbrugslandskab med dyrkede marker og åbne vidder. Hovedgården Katrinegård og det omkringliggende landskab afspejler tydeligt områdets oprindelse som hovedgårdslandskab, hvor især de store, åbne dyrkede marker er det bærende karaktertræk.

Mod nord ændres landskabets skala og karakter. Landskabet her præges af små og middelstore spredte gårde, der ligger jævnt fordelt i det landbrugsprægede landskab. Markerne er mindre, og de brydes af hegn, mindre bevoksninger og plantager, hvilket her giver landskabet en transparent karakter.

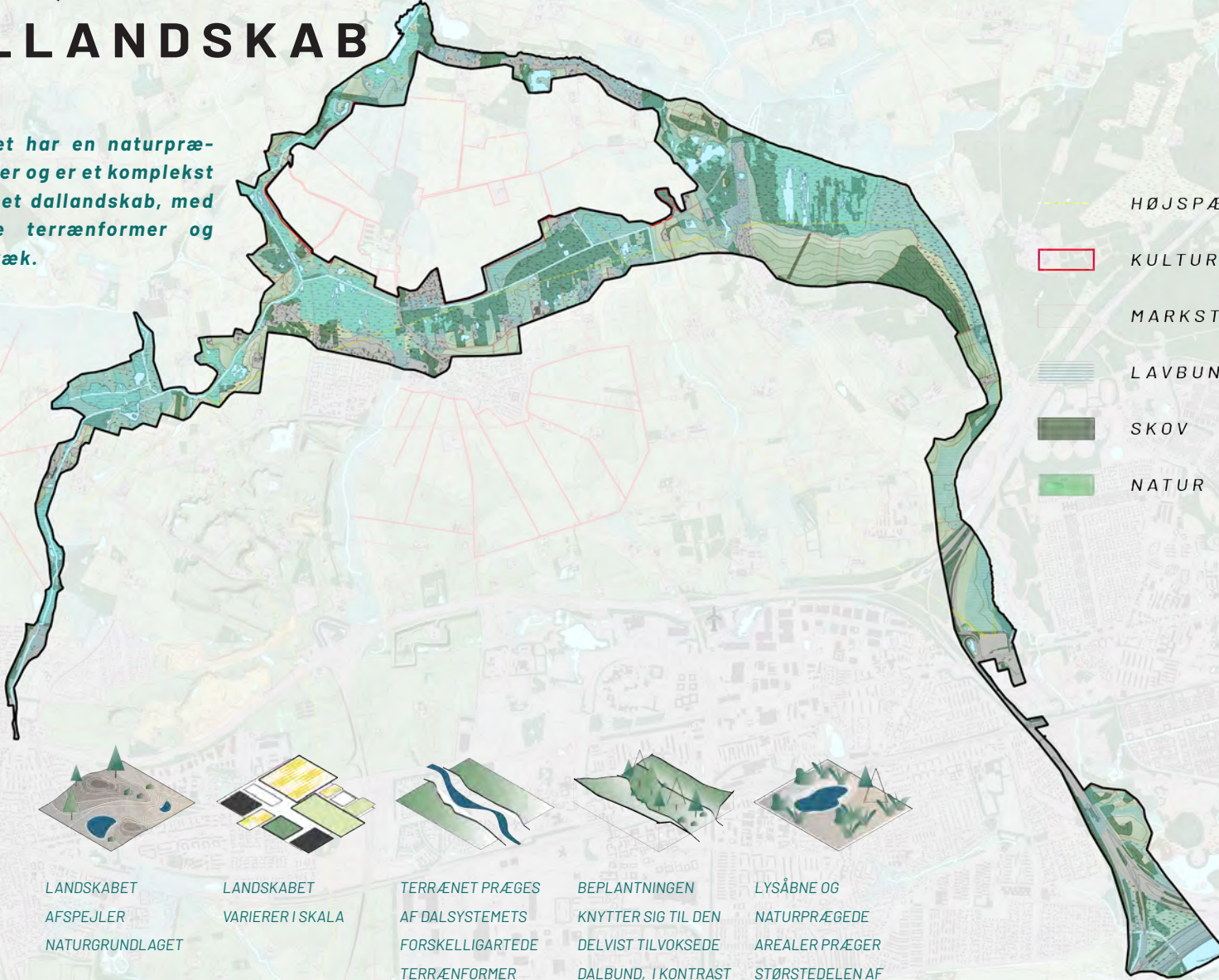
LANDSKABETS VÆRDIER

Landskabets værdier er i høj grad knyttet til det karakteristiske hovedgårdslandskab, der er særligt kendetegnet for området. Særligt hovedgården Katrinegård og det omkringliggende kulturmiljø rummer en særlig landskabelig oplevelsesværdi, der knytter sig til området kulturhistorie og dets rumlige og visuelle kvaliteter.

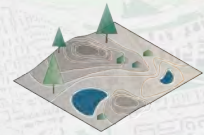
Det er væsentligt at opretholde landskabets bærende karaktertræk i form af store åbne markflader, der karakteriserer hovedgårdslandskabet. Der bør være særlig fokus på at værne om kulturmiljøet omkring Katrinebjerg. Generelt bør der ikke foretages ændringer i landskabet, medmindre de er med til at forstærke landskabets bærende karaktertræk.

5 - HØJE-TAASTRUP MOSEPRÆGEDE DALLANDSKAB

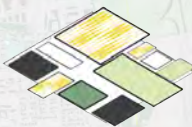
Landskabet har en naturpræget karakter og er et komplekst mosepræget dallandskab, med varierende terrænformer og karaktertræk.



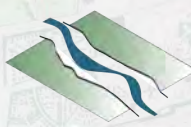
- HØJSPÆNDINGSLEDNING
- KULTURHISTORISK Udstykning
- MARKSTRUKTURER
- LAVBUNDSOMRÅDE
- SKOV
- NATUR



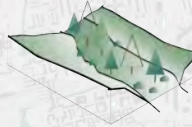
LANDSKABET
AFSPEJLER
NATURGRUNDLAGET



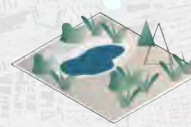
LANDSKABET
VARIERER I SKALA



TERRÆNET PRÆGES
AF DALSYSTEMETS
FORSKELLIGARTEDE
TERRÆNFORMER



BEPLANTNINGEN
KNYTTER SIG TIL DEN
DELVIST TILVOKSEDE
DALBUND, I KONTRAST
TIL DALSIDERNES
LYSÅBEN KARAKTER



LYSÅBNE OG
NATURPRÆGEDE
AREALER PRÆGER
STØRSTEDELEN AF
LANDSKABET

LANDSKABETS KENDETEGN

Landskabet er et komplekst, mosepræget dalsystem, der forgrener sig igennem en stor del af kommunens nordlige del langs den østvendte kommunegrænse. Inden for området tegner sig et komplekst landskab med varierende terræformer og karaktertræk. Størstedelen af dallandskabet er præget af moseområder, der stedvist brydes af enge, og dyrkede marker, bebyggelse samt nyere infrastruktur.

Området har form som bogstavet "A", hvor den centrale ådal i Aets bindestreg er bred og præget af delvist tilvoksede moser, der ligger som perler på en snor fra Porsemosen i øst til Vasby Mose i vest. De øvrige dalstrækninger, der tegner "Aet mod syd og nord, er smalle og har generelt en mere åben karakter i de naturprægede dele.

Den naturprægede karakter spænder fra delvist tilvoksede moser, der stedvist giver landskabet en lukket karakter, til enge, og enkelte dyrkede marker på dalsiderne, der giver landskabet en mere lysåben karakter med mulighed for at se på langs og på tværs af dallandskabet. Disse variationer skaber et komplekst mosaiklandskab med en varierende rumlig og visuel karakter.

Landskabet er i forskellig grad påvirket af bebyggelse og infrastruktur. Påvirkningen er særligt udtalt omkring landsbyerne Sengeløse og Vasby samt de to sommerhus- og kolonihaveområder, som ligger i området, samt fra motorvejen og det stærkt bebyggede landskab mod Høje Taastrup og Hedehusene, der ligger i landskabet mod syd.

LANDSKABETS VÆRDIER

Landskabets værdier knytter sig især til den naturprægede karakter, hvor moser og enge udgør et af landskabsområdets bærende karaktertræk.

Det er særligt udtalt i landskabet omkring Porsemosen, Høholm Mose, Sengeløse Mose, Vasby Mose og Katrinebjerg Enge, hvor både landskab og natur er fredet. Moserne er rige på plante- og dyreliv, og der findes særlige landskabelige oplevelsesværdier. Ud over de særlige natur- og landskabsværdier rummer landskabet også kulturhistoriske landskabsfortællinger, herunder den omfattende tørveindvinding, som har fundet sted, og stadig kan ses i moserne, hvor gamle tørvegrave stedvist fremstår som aflange, kantede søer. Dette er særligt tydeligt i Porsemosen. Øst for Vridsløsemagle har dalsiden en lysåben karakter, og fra den øvre dalside er der fine, vidtrækkende udsigter på tværs af dallandskabet og kommunegrænsen. Mod nord rækker udsigterne på tværs af Porsemosen ind i Egedal Kommune, og mod øst når udsigterne over Store Vejle Ådal til Vestskoven i Albertslund Kommune.

Der bør i høj grad værnes om dallandskabets naturprægede karakter, hvor især moserne i sammenhæng med de mere lysåbne naturtyper udgør bærende karaktertræk. I det lys bør omfanget af bebyggelse og tekniske anlæg i dalen, herunder på dalsiderne, begrænses mest muligt for at give plads til at styrke naturværdierne i landskabet i et naturligt samspil med naturgrundlaget.

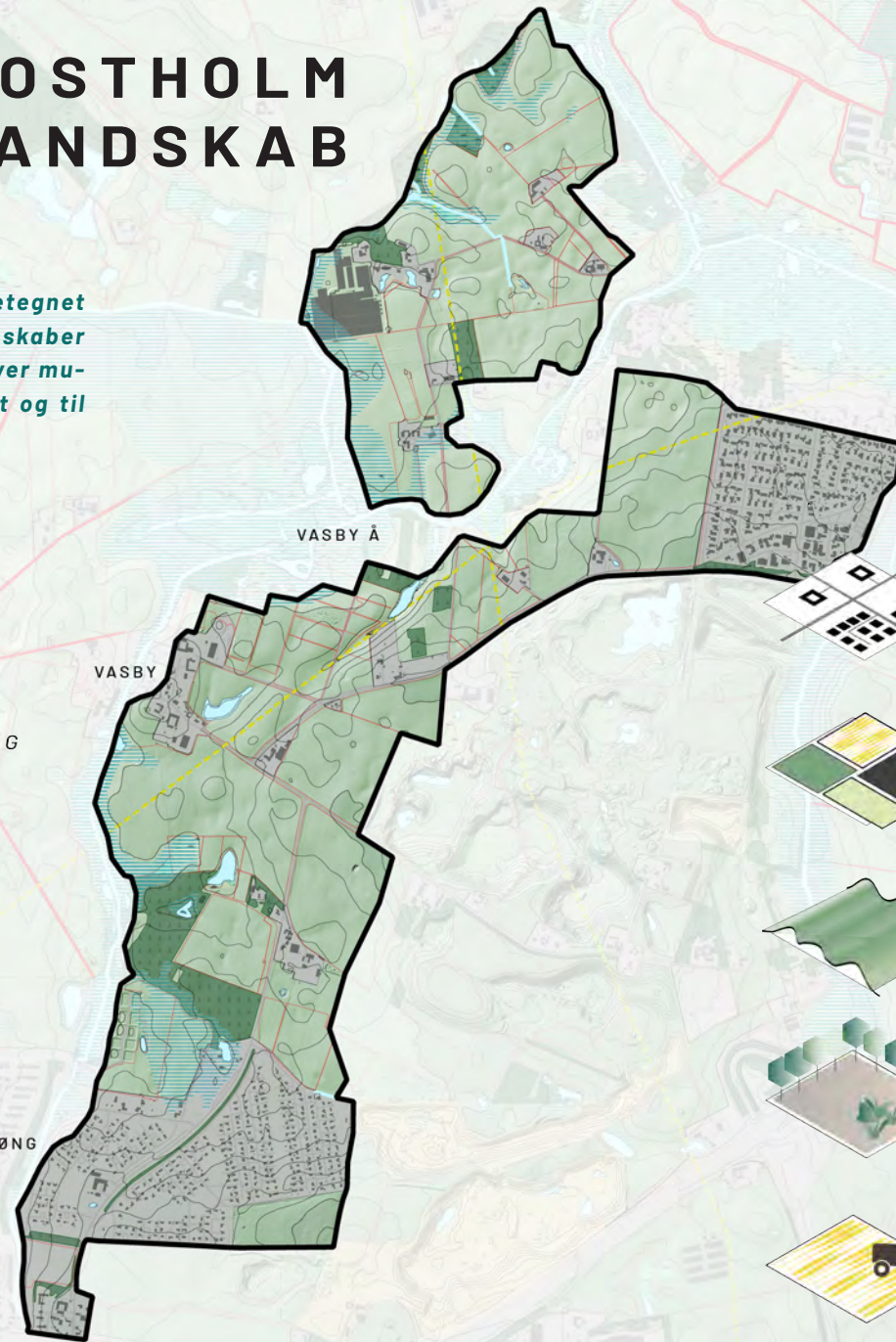
Landskabet har potentiale for mere natur, herunder en styrket naturlig hydrologi i dalbunden og lysåben natur på dalsiderne, hvor disse i dag er præget af dyrkede marker. Dette omfatter også de steder, hvor dalsiden rækker ind i de omgivende landskabsområder.



6 - VASBY - TOSTHOLM LANDBRUGSLANDSKAB

Det landbrugsprægede landskab er kendetegnet ved et bølget terræn og bevoksning, som skaber en transparent karakter og flere steder giver mulighed for udsigter på tværs af landskabet og til de omgivende landskaber.

- HØJSPÆNDINGSLEDNING
- KULTURHISTORISK UDSTYKNING
- MARKSTRUKTURER
- LAVBUNDSOMRÅDE
- SKOV
- NATUR



LANDSKABET AFSPEJLER
UDSKIFTNINGSTIDENS STRUKTURER OG DEN
NYERE BYUDVIKLING

LANDSKABET HAR EN MIDDLE SKALA

TERRÆNET ER KENDETEGNET VED ET
SMÅBAKKET TERRÆN

BEPLANTNINGEN UDGØRES AF MINDRE
BEVOKSNINGER, SAMT HEGN OG SMÅ KRAT

DYRKEDE MARKER PRÆGER STØRSTEDELEN
AF LANDSKABET



0 0,5 1 km 1:25.000

LANDSKABETS KENDETEGN

Landskabet er et landbrugslandskab, der er kendetegnet ved bløde bakker og et terræn der i en stor del af området skrånner jævnt ned mod Vasby Å, og Hove Å i nord. Landskabet er præget af dyrkede marker, små plantager, et stort gartneri ved Tostholm og spredtliggende gårde, der ofte afskærmes af beplantning. Beplantningen tegner mange steder linjeformede strukturer, særligt omkring Bakkely samt langs flere af vejene, hvilket giver landskabet en transparent karakter.

Strukturerne i landskabet afspejles i nogen grad i udskiftningslandskabet fra slutningen af 1700-tallet, men udvikling af landskabet i form af bebyggelse, tekniske anlæg og udvikling af landbruget, har i nogen grad udvisket den kulturhistoriske oprindelse.

Landskabets transparente karakter skaber flere steder udsigter på tværs af landskabet og til de omgivende landskabsområder, der både mod vest, mod øst og omkring Tostholm giver udsigt til særligt karakteristiske landskaber.



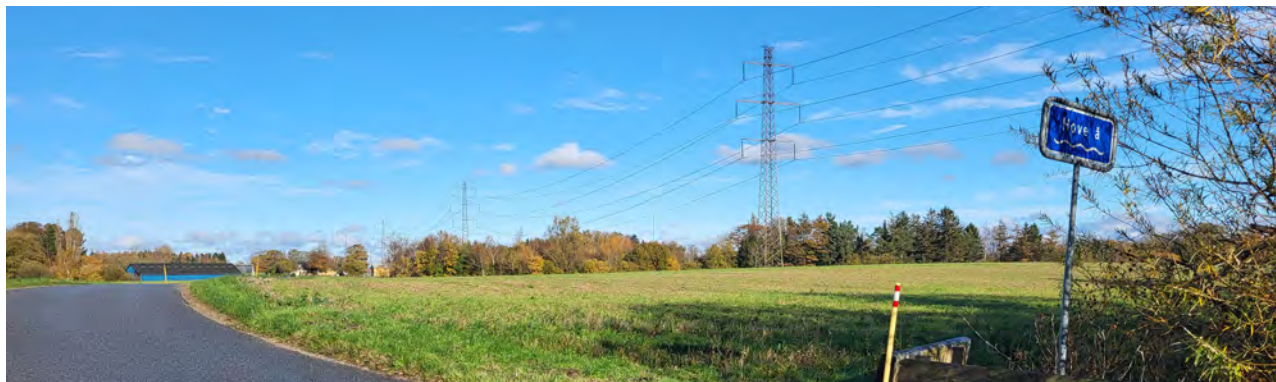
LANDSKABETS VÆRDIER

De visuelle relationer til de omgivende, særligt karakteristiske landskaber har betydning for landskabets visuelle kvaliteter; ikke kun for landskabsområdet men også i relation til de omkringliggende landskaber. Landskabsområdets grønne strukturer, særligt omkring små moser og søer samt vandløb, tilfører landskabet en visuel kvalitet.

Størstedelen af landskabsområdet er et typisk landbrugslandskab, hvor denne karakter kan opretholdes ved fortsat landbrugsdrift. Inden for området vurderes det muligt at indpasse ændringer i overensstemmelse med landskabets overordnede karaktertræk.

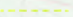



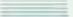


Der er særligt potentiale for at styrke natur og grønne forbindelser, og der kan med fordel udarbejdes en strategi for at udvikle landskabets karakter med fokus på mere natur og skovrejsning. Det vurderes også muligt at etablere mindre tekniske anlæg med anvendelse af landskabets bevoksningsstrukturer.

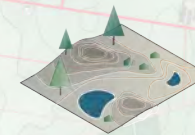
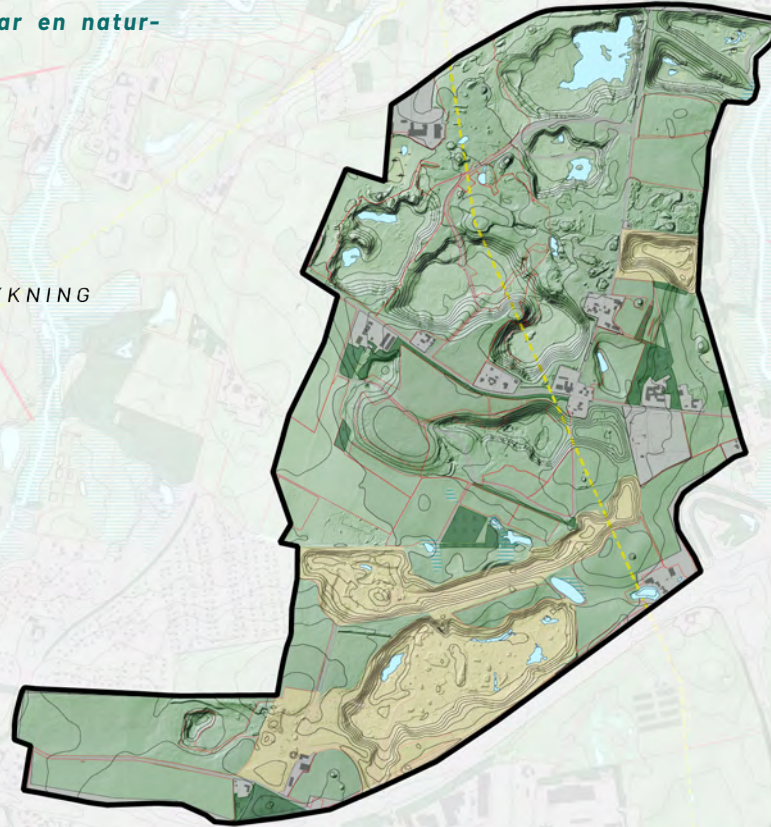
Uanset hvilke fremtidige funktioner og anvendelser der udvikles i dette område, bør der være fokus på relationerne mod de omgivende særligt karakteristiske landskaber og hvordan ændringerne opfattes fra de omgivende landskaber.



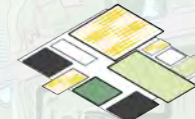
7 - RÅSTOFLANDSKABET

Landskabet er et stærkt modelleret og menneskeskabt, hvor tidligere råstofudgravning og jorddeponering har formet det særprægede terræn af varierende størrelse. Landskabet har en naturpræget karakter.

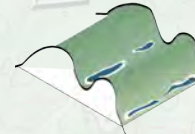
-  HØJSPÆNDINGSLEDNING
-  KULTURHISTORISK UDSTYKNING
-  MARKSTRUKTURER
-  RÅSTOFGRAV
-  LAVBUNDSOMRÅDE
-  SKOV
-  NATUR



LANDSKABET AFSPEJLER NYERE TIDS RÅSTOFUDGRAVNING OG EFTERFØLGENDE UDVIKLING AF ET NATURPRÆGET LANDSKAB



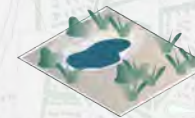
LANDSKABET HAR SMÅ OG MIDDLESTORE LANDSKABSROM



TERRÆNET ER KENDETEGNET VED AT VÆRE STÆRKT KUPERET TERRÆN OG SKABE MANGE LANDSKABSROM



BEPLANTNINGEN UDGØRES AF SMÅ TRÆER OG BUSKE, DER STÅR JÆVNT FORDELT PÅ DE RÅSTOFGRAVEDE AREALER



LYSÅBNE OG NATURPRÆGEDE AREALER PRÆGER STØRSTEDEN AF LANDSKABET



0 0,5 1 km

1:25.000

LANDSKABETS KENDETEGN

Landskabet er i høj grad præget af mange års råstofindvinding samt jorddeponering inden for området, som har skabt et landskab med et stærkt modelleret terræn med markante terrænformationer i form af stejle skrænter og dybe grave, som ofte har søer i bunden.

Det er karakteristisk, at landskabet generelt har et naturpræget og ekstensivt udtryk, der sammen med det kuperede terræn tegner landskabets bærende karaktertræk. Dette er særligt udtalt i den nordlige del af området nord for Højvangsvej, der forløber øst-vest orienteret igennem området, og hvor også landskabets bebyggelse i form af små husmandssteder og middelstore gårde er koncentreret. Syd for Højvangsvej er landskabet også præget af dyrkede marker, græsningsarealer, aktive graveområder mv., der giver landskabet karakter af et produktionslandskab.

I den nordlige del af området er bevoksningen i landskabet spredt og knyttet til de overvejende lysåbne naturtyper og små krat, mens bevoksningen i den centrale og østlige del af området i højere grad er præget af levende hegn omkring markerne. Det skaber i sammenhæng med det kuperede terræn en rumlig og visuel karakter, der varierer fra at være stærkt transparent med udsigter inden for og ude af landskabsområdet, til at være overvejende lukket, hvor terrænet indrammer mindre landskabsrum og begrænser relationerne til de omgivende landskaber.

Landskabet indeholder få tekniske anlæg, idet det krydses af et enkelt højspændingstracé nord-syd, men særligt den sydlige del af landskabsområdet er generelt præget af råstofindvinding samt nærheden til motorvejen, der afgrænser landskabsområdet mod syd.

LANDSKABETS VÆRDIER

Landskabets værdier knytter sig især til det karakteristiske terræn og den lysåbne natur, der særligt kendetegner den nordlige del af området og flere steder skaber fine udsigter ud over de omkringliggende landskaber. Særligt er Ågesholm Grusgrav syd for Ågesholmvej et landskab der indeholder gode natur- og landskabsværdier.

Sengeløse Naturpark tilfører området en særlig oplevelsesværdi og kulturhistorisk landskabsfortælling om det menneskeskabte landskab, der kendetegner hele landskabsområdet men her formidles særligt tydeligt. Det er fortællingen om, hvordan landskabet har været udnyttet til omfattende råstofgravning gennem flere år og sidenhen har udviklet sig til vigtige, naturprægede landskaber.

For at opretholde eller styrke landskabets karakter er det væsentligt at fastholde den naturprægede og ekstensive karakter. Særligt i den nordlige del af landskabsområdet bør der værnes om landskabets kvaliteter, og der bør desuden være fokus på oprydning omkring Kohøj.

Der vurderes at være potentiale for at fremme natur og friluftaktiviteter i hele landskabsområdet, så længe der værnes om de karaktergivende landskabselementer. Særligt vurderes der at være et udviklingspotentiale i den sydlige del af landskabsområdet, der vurderes robust over for strukturelle ændringer, når disse indpasses i landskabets naturprægede karakter. I den forbindelse, bør der også være opmærksomhed på byudvikling fra Hedehusene, Fløng samt haveforeningen Møllehøj, der kan ændre landskabets karakter.

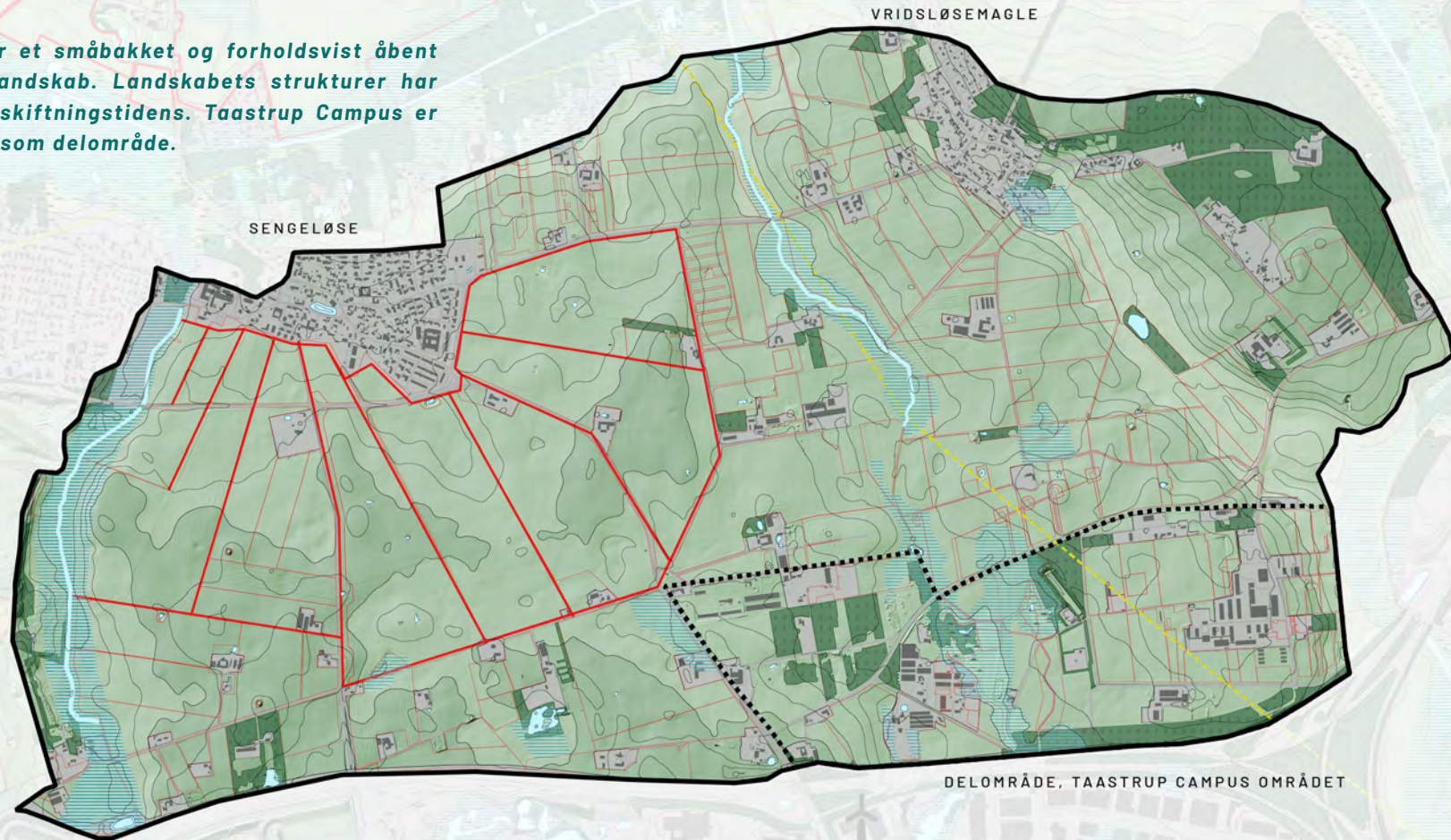
Der bør i hele området være særlig opmærksomhed på, at landskabskarakterens tilstand ikke forringes. Hermed bør der være fokus på den vedligeholdelsesmæssige tilstand af landskabskarakteren samt at begrænse visuel påvirkning.

Rekreative stier i de tidligere råstofgrave



8 - SENGELOSE - VRIDSLØSEMAGLE LANDBRUGSLANDSKAB

Området er et småbakket og forholdsvis åbent
landbrugslandskab. Landskabets strukturer har
afsæt i udskiftningstidens. Taastrup Campus er
afgrænset som delområde.



--- HØJSPÆNDINGSLEDNING

▭ KULTURHISTORISK UDSTYKNING

▭ MARKSTRUKTURER

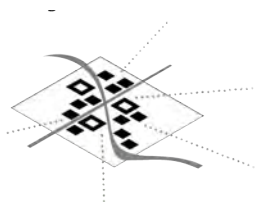
▨ LAVBUNDSOMRÅDE

▭ SKOV

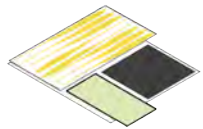
▭ NATUR



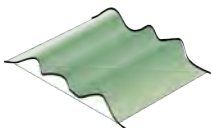
0 0,5 1 km 1:25.000



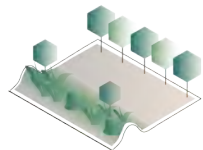
LANDSKABET AFSPEJLER
UDSKIFTNINGSTIDENS STRUKTURER



LANDSKABET HAR EN MIDDEL TIL STOR
SKALA



TERRÆNET ER KENDETEGNET VED ET
SMÅBAKKET TERRÆN



BEPLANTNINGEN ER SPARSOM, MEN
UDGØRES AF HEGN OG BEVOKSEDE DIGER



DYRKEDE MARKER PRÆGER STØRSTEDELLEN
AF LANDSKABET

LANDSKABETS KENDETEGN

Landskabet er et åbent landbrugslandskab med store og mellemstore dyrkede marker, spredte gårde og kun begrænset bevoksning i form af hegnsstrukturer og et enkelt mindre skovområde. Landskabets strukturer har afsæt i udskiftningstidens ændringer i slutningen af 1700-tallet med spor efter stjerneudskiftning ved både Sengeløse og Vridsløsemagle, men strukturerne er i nogen grad sløret af nyere tids udvikling.

Landskabets terræn er kendetegnet ved et småbakket landskab med bløde bakkestrøg, hvor små erosionsdale omkring landskabets vandløb forstærker terrænets bakkede karakter. Vridsløsemagle i nordøst ligger på bunden af en dalstruktur, og det omkringliggende landskab udgør områdets mest kuperede terræn.

Mange steder er landskabet kendetegnet ved vidtrækkende udsigter på tværs af landskabet, mens udsigterne andre steder er begrænsede af landskabets bevoksning. Dermed har landskabet en overvejende åben karakter, som dog især i den østlige del af området varierer til en mere eller mindre transparent rumlig karakter.

Landskabet er flere steder præget af tekniske anlæg, og de tekniske anlæg indgår i oplevelsen af landskabets karakter,

særligt mod syd og sydøst. Påvirkningen stammer dels fra et højspændingstracé, der krydser den østlige del af området, og dels fra det by- og infrastrukturprægede landskab omkring Høje-Taastrup mod syd.

LANDSKABETS VÆRDIER

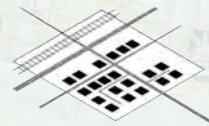
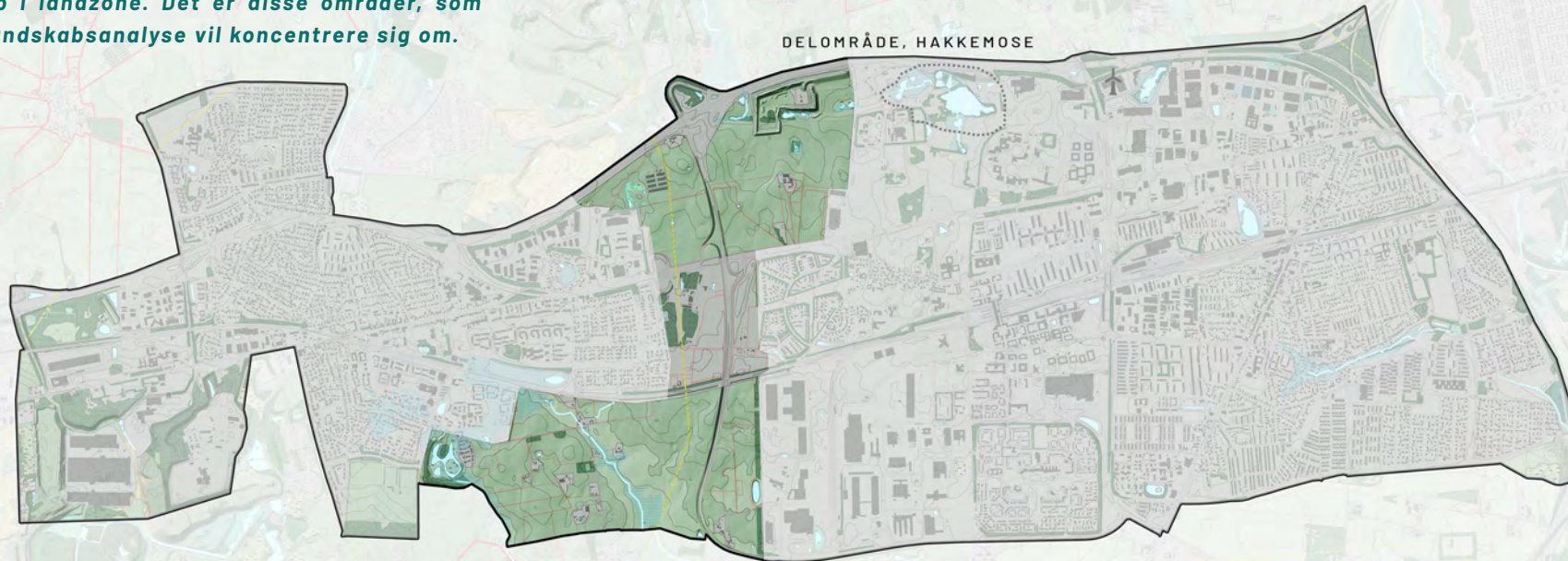
I dette landbrugsprægede område tilfører udsigterne på tværs af landskabet en rumlig og visuel værdi. I landskabet omkring Vridsløsemagle knytter værdierne sig til de rumlige og visuelle forhold, som knytter sig til det bakkede terræn og fine udsigter mod syd og sydvest, samt den kulturhistoriske landskabsfortælling, som udskiftningslandskabet rummer. Langs Spang Å knytter landskabets værdi sig til det mere naturprægede landskab langs åen.

Der bør være særlig opmærksomhed på de visuelle relationer, der er på tværs af landskabet, da de let kan blive forstyrret af fysiske ændringer. Det åbne landbrugslandskab, det bakkede terræn og stjerneudskiftningsstrukturerne syd for Vridsløsemagle, kan let blive udviskede ved ændringer i arealanvendelse. Det er derfor vigtigt at være opmærksom på, hvordan ændringer i landskabet vil påvirke de visuelle relationer fra de omkringliggende landskaber, især moselandskaberne mod nord og øst, men også de naturprægede råstoflandskaber mod vest.

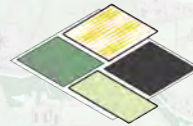
9 - BYBÅNDET

Landskabet er et udpræget bydomineret landskab som er stærkt præget af de mange infrastruktur-anlæg, der forløber gennem området. Centralt i området opdeles bydelene af en landskabskile omkring Ring 5 som sammen med landskabet nord for Roskildevej og syd for banen, tegner områdets landskab i landzone. Det er disse områder, som denne landskabsanalyse vil koncentrere sig om.

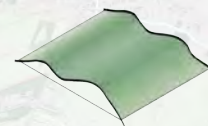
-  HØJSPÆNDINGSLEDNING
-  KULTURHISTORISK UDSTYKNING
-  MARKSTRUKTURER
-  LAVBUNDSOMRÅDE
-  SKOV
-  NATUR



LANDSKABET
AFSPEJLER
FINGERPLANENS
BYUDVIKLING OG
VEJNET



LANDSKABET HAR EN
OVERVEJENDE MIDDEL
SKALA



TERRÆNET ER
KENDETEGNET VED ET
JÆVNT TERRÆN



BEPLANTNINGEN ER
SPARSOM, MEN KNYTTET
SIG OVERVEJENDE
TIL VEJNETTET OG FÅ
LEVENDE HEGN OG KRAT



DYRKEDE MARKER
PRÆGER STØRSTEDELEN
AF LANDSKABET SOM
IKKE ER DÆKKET AF
BYMÆSSIG BEBYGGELSE



0 0,5 1 km 1:50.000

LANDSKABETS KENDETEGN

Landskabet er et udpræget bydomineret landskab, der omfatter byerne Hedehusene, Fløng, Høje-Taastrup og Taastrup og derudover er stærkt præget af de mange infrastruktur anlæg, der forløber gennem området. Mellem bydelene er landskabet desuden præget af marker, enkelte gårde og spredt bevoksning.

Størstedelen af landskabsområdet er dækket af bymæssig bebyggelse, som er koncentreret i og omkring Høje-Taastrup/Taastrup og Hedehusene/Fløng, som er adskilt af en landskabskile omkring Ring 5, som sammen med landskabet nord for Roskildevej og syd for banen, tegner områdets landskab i landzone.

Landskabets terræn er de fleste steder jævnt med meget få variationer.

Landskabet har en betydelig teknisk prægning, der i høj grad kommer fra vejanlæg, herunder Holbækmotorvejen, Ring 5, Roskildevej og jernbanen, samt en lang række af mindre veje.



LANDSKABETS VÆRDIER

Hakkemosen, der er afgrænset som delområde, er et naturområde og en lille grøn perle i et ellers meget bebygget og infrastrukturpræget landskab. Området er dannet omkring den gamle lergrav til Hakkemose Teglværk, og indeholder dermed både oplevelsesværdier, der knytter sig til områdets natur- og friluftsværdier, samt til områdets kulturhistoriske fortælling. Særligt områdets placering i en bynær kontekst samt variationen i oplevelser og fortællinger, giver området en særlig landskabsmæssig værdi.

Landskabet mellem byområderne, der i dag udgør en landskabskile, herunder transportkorridoren, er under pres af fortsat byudvikling, tekniske anlæg og infrastruktur anlæg. En indskrænkning af landskabskilen kan væsentligt intensivere landskabets bydominerede og teknisk prægede karakter, der i høj grad skaber en barriere mellem landskabet nord og syd for byerne.

Der kan med fordel arbejdes med en strategi for den fremtidige udvikling af landskabet mellem de to byområder, der på samme tid indpasser relevante og samfundsmæssigt nødvendige anlæg, men også opretholder og om muligt styrker en grøn struktur mellem de to byer. Der bør lægges særlig vægt på at skabe harmoniske landskabelige overgange og grønne byrande for at mindske den tekniske og urbane påvirkning af de omkringliggende landskaber.





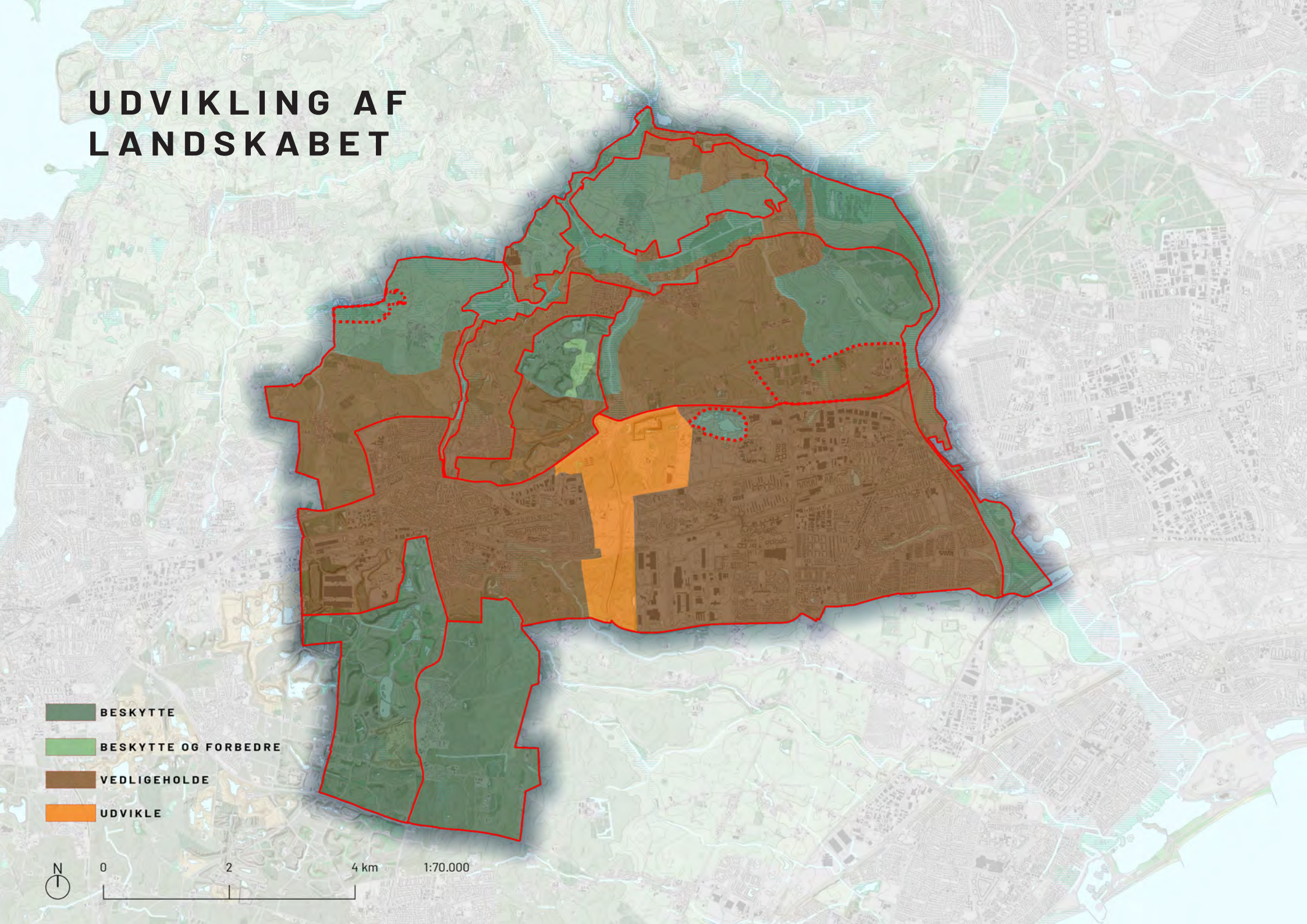
STRATEGI FOR FORVALTNING AF LANDSKABET

UDVIKLING AF LANDSKABET

-  **BESKYTTE**
-  **BESKYTTE OG FORBEDRE**
-  **VEDLIGEHOEDE**
-  **UDVIKLE**



0 2 4 km 1:70.000



Med afsæt i analysen af landskabets karakter er der formuleret en række strategiske målsætninger, som har til hensigt at beskytte eller styrke de elementer, strukturer samt rumlige og visuelle forhold, der tilsammen giver landskabet karakter.

ET GRUNDLAG FOR GODE LANDSKABSBEVLUTNINGER

Landskabsanalysen giver et godt grundlag for at kunne planlægge og forvalte landskabet med udgangspunkt i den karakter, landskabet har i dag.

Med afsæt i analysen af landskabet er der således formuleret en række landskabsfaglige målsætninger for den strategiske udvikling af landskabet med afsæt i de ni forskellige karakterområder. De strategiske mål giver mulighed for at arbejde konstruktivt med landskabets karakter, så landskabets særlige værdier beskyttes for eftertiden. Samtidig giver det også et godt grundlag for at skabe ændringer i landskabet, hvis den nuværende karakter fremstår svag eller er sløret af store ændringer i landskabets strukturer.

HVILKE DELE AF LANDSKABET SKAL BESKYTTES?

De landskaber, som vurderes at rumme særlige landskabsværdier, og hvor landskabets karakter fremstår særlig tydelig, bør beskyttes. Det gælder særligt de naturprægede landskaber, herunder de moseprægede dallandskaber og de menneskeskabte landskaber med en naturpræget og rekreativ karakter, hvor tidligere råstofudgravning har formet de særprægede terrænformer af varierende størrelse.

Samtidig gælder det også de landskaber hvor de kulturprægede karaktertræk fremstår særligt synlige og landskabet

rummer særlige kvaliteter, der knytter sig til tilstanden og fraværet af tekniske anlæg, ligesom der er særligt oplevelsesrige udsigter ud over det omkringliggende landskab. Dette gælder for udskiftningslandskaberne omkring Reerslev og Soderup, samt hovedgårdslandskabet omkring Katrinebjerg.

En beskyttelsesmålsætning er et udtryk for, at der inden for dette landskab ikke bør ske ændringer eller tiltag, der svækker eller slører landskabets bærende karaktertræk. Der kan samtidig ske tiltag til forbedring af landskabskarakteren, hvis landskabets tilstand vurderes at være dårlig.

HVAD SKAL VEDLIGEHOLDES?

I store dele af landskabet fremstår landskabskarakteren tydelig, men uden at landskabet rummer særlige, stedbundne landskabsværdier, der gør det beskyttelsesværdigt. Det anbefales at disse landskaber vedligeholdes. Dette gør sig gældende for store dele af det landskab, der dyrkes landbrugsmæssigt og de mere by- og infrastrukturprægede landskaber.

Det er her muligt at indpasse nye elementer i landskabet. Udvikling bør ske med hensyn til landskabets karaktergivende strukturer, der med fordel kan være retningsgivende for byudvikling, nyt byggeri, skovrejsning og lignende.

*I et landskab, der har fået en **vedligeholdelsesmålsætning** bør ændringer eller udvikling i landskabet så vidt muligt tage udgangspunkt i landskabets nuværende karakter. Hvis landskabets karakter fremstår **svag**, kan der ske tiltag til **forbedring eller ændring** af landskabet.*

HVAD BETYDER DET AT LANDSKABET KAN UDVIKLES?

I enkelte tilfælde vurderes landskabets karakter at være sløret så meget af udviklingen, at det er svært at definere landskabets bærende karaktertræk. Dette gælder eksempelvis landskaber, hvor der er sket store strukturelle ændringer som følge af eksempelvis byudvikling, infrastruktur anlæg, råstofindvinding, store energianlæg, intensiv landbrugsmæssig udnyttelse af landskabet eller lignende, som har ændret landskabets karakter i en sådan grad, at de oprindelige strukturer og elementer ikke længere fremstår tydelige i landskabet.

Landskabskilen omkring Ring 5 og nord for Roskildevej hvor landskabet er vurderet karaktersvagt og i dårlig tilstand, har fået en målsætning om at udvikle og forbedre landskabets karakter. Her kan landskabskarakteren føres tilbage til udgangspunktet eller helt omskabes ved at indføre nye funktioner og elementer, som giver området en ny landskabskarakter. Udvikling bør ske i samspil med de omkringliggende landskaber.

LANDSKAB UNDER PRES

Det er mange mål for og ønsker til, hvordan det danske landskab skal udvikle sig, og presset på landskab er kun blevet større i lyset af klimakrise og biodiversitetskrise. Det danske landskab står over for store karaktermæssige transformationer i de kommende år, og det vil også til dels komme til udtryk i Høje-Taastrup Kommune.

Landskabet er rammen, når der i Høje-Taastrup Kommune skal findes arealer til at opstille VE-anlæg, laves skovrejsning, skabes mere og bedre natur samt håndteres vand, der presser på i form af nedbør og stigende grundvand. Samtidig indeholder landskabet i Høje-Taastrup Kommune attraktive råstoffer til indvinding, som efterlader markant modellerede landskaber med potentialer inden for både natur og friluftsliv. Endelig er det vigtigt, at Høje-Taastrup Kommune som forstadskommune har attraktive byer og landsbyer som rammen om det gode liv.

Det er vigtigt, at store ændringer i landskabet sker velovervejet og i et langsigtet perspektiv. Den viden, der er tilvejebragt med landskabsanalysen, er vigtig for en bæredygtig planlægning og udvikling af kommunens landskab.

Med landskabsanalysens inddeling af kommunens landskab er det tydeliggjort, hvordan landskabet er forskelligt rundt om i Høje-Taastrup Kommune. Denne indsigt er vigtig, når der skal planlægges for ændringer. Eksempelvis kan analysen være med til at pege på områder, hvor potentialet for at indpasse skovrejsning eller mere vand på overfladen er særligt stort, eller hvor det kan være muligt at indpasse eksempelvis solcelleanlæg med mindst mulig påvirkning af landskabet.

Til hvert landskabsområde er der formuleret en række anbefalinger til emnerne naturudvikling, skovrejsning, landbrugsbyggeri eller andet stort byggeri i landzonen, byudvikling eller ændringer i byranden samt tekniske anlæg. Anbefalingerne er landskabsfaglige betragtninger til at kunne indpasse disse ændringer i landskabet på en måde, der så vidt muligt oprettholder eller styrker de landskabstræk, der kendetegner de forskellige dele af Høje-Taastrup Kommune.

Atlasset skal formidle landskabets karakter og værdier, samt indgå som input i en helhedsorienteret og langsigtet planlægning for arealudviklingen i Høje-Taastrup Kommune.



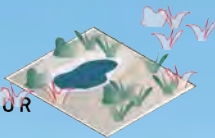
RÅSTOFINDVINDING



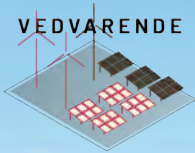
SKOVREJSNING



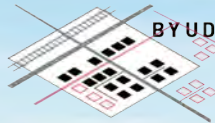
NY NATUR



VEDVARENDE ENERGI



BYUDVIKLING



Landskabsanalysen for Høje-Taastrup Kommune er et vigtigt redskab til strategisk planlægning for det åbne land, der også i fremtiden skal være et attraktivt sted at bo og opleve.



HØJE-TAASTRUP KOMMUNE
LANDSKABSATLAS



NIRAS

UDARBEJDET 2024
AF NIRAS A/S
FOR HØJE-TAASTRUP KOMMUNE

